



GUVERNUL REPUBLICII MOLDOVA

HOTĂRÂRE nr. ____

din _____ 2022

Chișinău

Cu privire la aprobarea Strategiei securității alimentare a Republicii Moldova pentru anii 2023-2030

În temeiul art. 4 lit. j) și art. 5 lit. a) din Legea nr. 136/2017 cu privire la Guvern (Monitorul Oficial al Republicii Moldova, 2017, nr. 252, art. 412), cu modificările ulterioare, Guvernul HOTĂRĂȘTE:

- 1.** Se aprobă Strategia securității alimentare a Republicii Moldova pentru anii 2023-2030 (se anexează).
- 2.** Ministerul Agriculturii și Industriei Alimentare va elabora și va prezenta Guvernului, la sfârșitul anului 2026, raportul intermediar, în care va analiza impactul implementării Strategiei menționate în baza Matricei cadrului logic.
- 3.** Ministerul Agriculturii și Industriei Alimentare va elabora și va prezenta Guvernului, la sfârșitul anului 2030, raportul final de evaluare a Strategiei nominalizate.
- 4.** Controlul asupra executării prezentei hotărâri se pune în sarcina Ministerului Agriculturii și Industriei Alimentare.

Prim-ministru

NATALIA GAVRILIȚA

Contrasemnează:

Ministrul agriculturii
și industriei alimentare

Vladimir Bolea

Aprobat
prin Hotărârea Guvernului nr.

2022

STRATEGIA securității alimentare a Republicii Moldova pentru anii 2023-2030

INTRODUCERE

Strategia securității alimentare a Republicii Moldova pentru anii 2023-2030 (în continuare – *Strategie*) este documentul de politică publică de planificare pe termen mediu care reflectă viziunea strategică și prioritățile Guvernului privind asigurarea securității alimentare a țării, dezvoltarea unor sisteme alimentare sustenabile și de management al riscurilor în contextul situațiilor de criză la nivel internațional.

Prezenta Strategie se pliază pe obiectivele de dezvoltare și prioritățile stabilite în Programul de activitate al Guvernului „Moldova vremurilor bune”, aprobat prin Hotărârea Parlamentului nr. 88/2021, și pe obiectivele Planului de acțiuni al Guvernului pentru anii 2021-2022, aprobat prin Hotărârea Guvernului nr. 235/2021, astfel contribuind relevabil la atingerea obiectivelor de protecție și îmbunătățire a calității vieții grupurilor defavorizate, de asigurare a competitivității produselor agricole, de dezvoltare a ramurilor conexe de produse agroalimentare și de creștere a infrastructurii calității și siguranței alimentelor.

Mai mult decât atât, prezenta Strategie asigură coeziunea necesară dintre acțiunile Guvernului și angajamentele asumate de Republica Moldova pentru realizarea Agendei de dezvoltare durabilă 2030, inclusiv prin prisma principiului „Nimeni să nu fie lăsat în urmă” (LNOB), creând contextul potrivit pentru realizarea unui număr explicit de obiective de dezvoltare durabilă, precum ODD 1 “Fără sărăcie”, ODD 2 „Zero foame” sau ODD 12 „Consum și producție responsabile”.

Conceptul securității alimentare utilizat în sensul prezentei Strategii, rezonază cu definiția securității alimentare adoptată la Summitul Mondial al Alimentației din 1996: „Securitatea alimentară există atunci când toți oamenii beneficiază în permanență de acces fizic și economic la alimente suficiente, sigure și nutritive în vederea satisfacerii nevoilor și preferințelor lor alimentare pentru a putea duce o viață activă și sănătoasă.”

În acest context, securitatea alimentară este abordată prin prisma celor patru dimensiuni ale acesteia și rezidă în:

1) *disponibilitatea fizică a alimentelor*, referindu-se la partea de aprovizionare a securității alimentare și este determinată de nivelul producției alimentelor, nivelurile de stoc și comerțul net. Din moment ce a devenit tot mai evident că o aprovizionare corespunzătoare a alimentelor la nivel național sau

internațional în sine nu garantează securitatea alimentară la nivelul familiilor, accesul la alimente a fost recunoscut drept factorul determinant cheie al securității alimentare;

2) *accesul economic și fizic la alimente*, care este influențat de factorii de piață și prețurile la alimente, precum și de puterea de cumpărare a persoanelor, ceea ce este legat de oportunitățile de ocupație și trai. Dimensiunea accesului aduce securitatea alimentară în proximitatea agendei de reducere a sărăciei;

3) *utilizarea alimentelor*, care frecvent este înțeleasă drept modul prin care organismul obține maximă utilitate din diverse substanțe nutritive în alimente. Aportul suficient energetic și nutrițional al persoanelor este rezultatul unei îngrijiri și alimentații bune, al preparării produselor alimentare, al diversității alimentației și a distribuției intrafamiliale a alimentelor. Bunăstarea nutrițională în care toate nevoile fiziologice sunt satisfăcute necesită utilizarea alimentelor printr-o dietă adecvată, apă curată, salubritate și îngrijire a sănătății pentru a atinge o stare de bunăstare în care toate nevoile fiziologice sunt satisfăcute. Acest lucru scoate în evidență importanța inputurilor nealimentare în securitatea alimentară. Dimensiunea respectivă nu va fi abordată în acest document, fiind acoperită de un cadru integrat de politici aferent domeniului dezvoltării infrastructurii, bunăstării, sănătății populației ș.a.;

4) *stabilitatea celor trei dimensiuni în timp*, ce pune accentul pe importanța reducerii riscurilor de efecte adverse din partea diferitor factori (naturali, sociali, economici și de natură politică) asupra celor trei dimensiuni: disponibilitatea alimentelor, accesul la alimente și utilizarea alimentelor¹. În contextul prezentei Strategii, stabilitatea este examinată prin prisma măsurilor de menținere și stimulare a unei activități sustenabile de producere agroalimentară, consolidare a rezervelor și a lanțurilor de aprovizionare atât în cazul comerțului intern, cât și extern, mentenanța și stimularea accesibilității economice a alimentelor pentru populație, măsuri de diminuare a impactului situațiilor de criză înregistrate la nivel regional și internațional.

Capitolul I. ANALIZA SITUAȚIEI

Secțiunea 1. Securitatea alimentară în contextul național

1. În Republica Moldova securitatea alimentară prevede asigurarea suficientă cu produse alimentare, prin creșterea ofertei interne și substituirea importurilor. Autosuficiența, însă, nu garantează securitatea alimentară, iar integrarea în sistemul alimentar global și regional oferă o diversitate pronunțată de surse de aprovizionare și acces la produse noi, care nu pot fi produse local și are un rol important în asigurarea securității alimentare a țării, inclusiv din punctul de vedere al accesibilității economice, în special în cazul în care comerțul internațional nu este afectat de situații de criză.

¹ Raportul Băncii Mondiale și Programului Alimentar Mondial privind evaluarea securității alimentare în Republica Moldova. Analiza situației curente și următorii pași. Martie, 2015.

2. În linii generale, cantitatea necesară de calorii în alimentația populației Republicii Moldova este asigurată.

3. Chiar dacă ponderea persoanelor cu un consum insuficient de alimente prezintă o preocupare, nivelul mediu pe zi al aportului energetic al consumului de alimente pe cap de locuitor a fost constant peste valorile recomandate de Organizația Mondială a Sănătății.

4. Conform Raportului Organizației ONU pentru Alimentație și Agricultură (în continuare – *FAO*) „The State of Food Security and Nutrition in the World 2021”, elaborat în cooperare cu alte agenții ale ONU, numărul populației afectate de insecuritate alimentară moderată sau severă în Republica Moldova s-a majorat în perioada 2018-2020 cu cca 300 mii de oameni comparativ cu perioada 2014-2016.

5. Astfel, pe plan local, cca 27, 2% din populație este afectată de un nivel moderat sau sever al insecurității alimentare (comparativ cu 19,3% în perioada 2014-2016), din care 4,5% din populație este afectată de un nivel sever al insecurității alimentare (comparativ cu 1,6% în perioada 2014-2016), în timp ce media europeană în perioada 2018-2020, a constituit 8,1%, comparativ cu 1,3% în perioada 2014-2016.

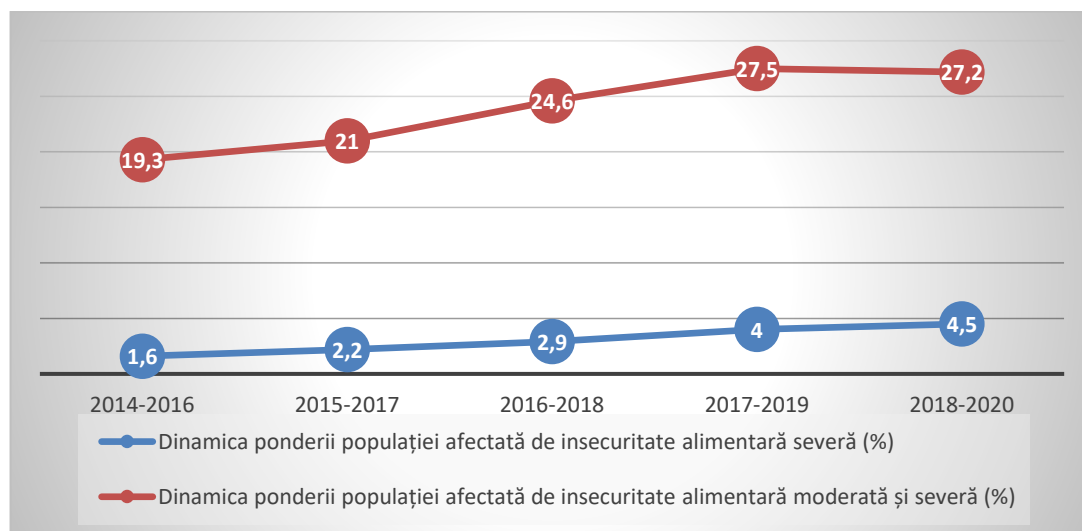


Figura 1. Dinamica ponderii populației afectate de insecuritate alimentară, (%)
Sursa: *FAO*

6. O pondere mai mare a populației afectate de un nivel moderat sau sever de insecuritate alimentară în zona Europei este înregistrată doar în cazul Albaniei, ea constituind cca 33,8% din populația totală a acesteia.

7. Deși tendințele de creștere a ponderii populației afectate de insecuritate alimentară a fost înregistrată și în alte șapte state europene, aceasta prezintă un ritm de creștere mai mic – între 0,2% și 4,5% din populație.

8. Totodată, vulnerabilitatea populației la insecuritatea alimentară este determinată de veniturile joase ale acesteia. Ponderea cheltuielilor pentru alimente, servicii comunale, transport și telecomunicații constituie în medie 68,1% pe țară, în timp ce ponderea cheltuielilor pentru alimente reprezintă 41,9%, aceasta fiind de cca 3 ori mai mare decât în Uniunea Europeană.

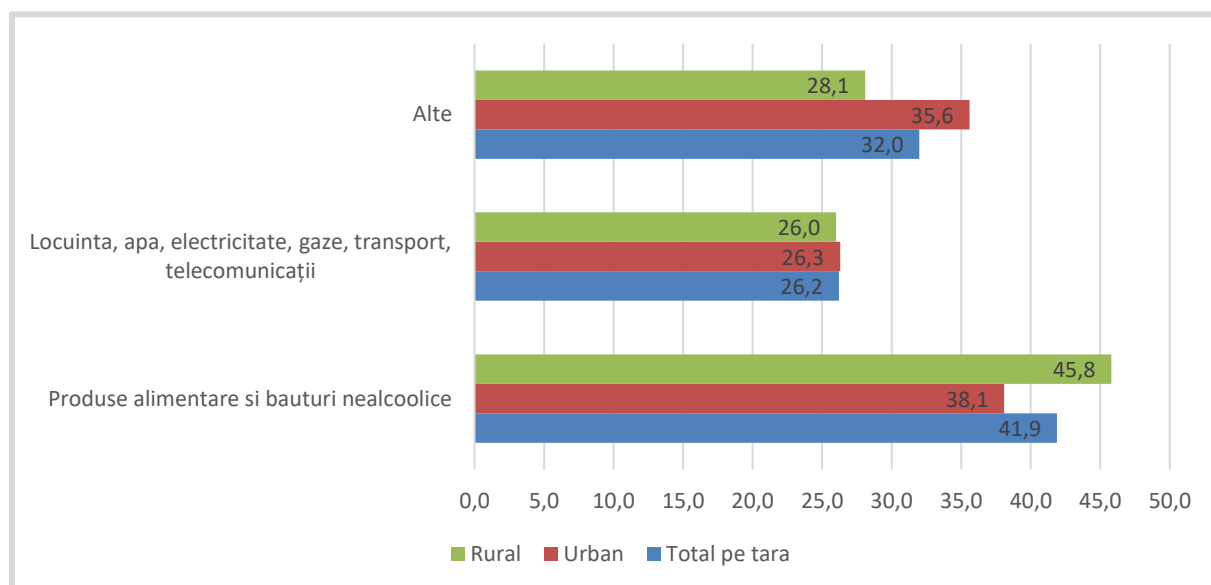


Figura 2. Cheltuielile de consum medii lunare pentru o persoană în 2021 (%)

Sursa: Biroul Național de Statistică

9. În anul 2021 rata sărăciei absolute în Republica Moldova a fost de 24,5% din populația țării, fiind înregistrate diferențe semnificative între zona rurală și cea urbană, aceasta fiind de 32,8% în zona rurală și, respectiv, de 11,9% în zona urbană.

10. Rata sărăciei absolute înregistrează indici semnificativ mai mari în cazul populației cu dizabilități (33,5%), al familiilor cu mulți copii (36,9%), al pensionarilor (38,2%), al salariaților în agricultură (35,1%), precum și gospodăriile a căror principală sursă de venit este asigurată de activitatea individuală agricolă (36,5%).

11. Deși disponibilitatea alimentelor nu reprezintă o provocare semnificativă pentru Republica Moldova, așa cum necesitățile alimentare ale populației sunt, în mare parte, acoperite de producția internă, iar decalajul dintre disponibil și necesar este asigurat din importuri, o preocupare semnificativă a Guvernului o constituie volatilitatea producției agricole, precum și instabilitatea aprovizionării cu alimente, în mare parte cauzate de secetele severe care au afectat

țara în 2012 și 2020, cu efect devastator asupra întregului sector agricol, de pandemia COVID-19, precum și de războiul din Ucraina.

Importanța micilor producători pentru securitatea alimentară

12. Conform Studiului de țară realizat de FAO în 2019 privind fermierii mici și fermele de familie în Republica Moldova², acestea generează peste 62% din întregul volum de producție agricolă pe țară, astfel contribuind substanțial la întreaga producție de alimente și la securitatea alimentară din Republica Moldova.

13. Astfel, dacă e să ne referim la produse destinate consumului propriu sau integrate în comerțul la nivel local sau regional, producerea agricolă în gospodăriile casnice și în gospodăriile de fermier cu suprafață de până la 10 ha asigură o contribuție importantă în asigurarea cu alimente și a securității alimentare pentru populația rurală, în același timp menținând o pondere importantă în totalul producerii agricole pe țară.

14. Pentru unele produse, precum laptele, carnea de bovină, nucile, mierea de albiși ș.a., producerea asigurată de micii producători este crucială pentru asigurarea cu alimente la nivel național, dar și pentru export.

15. Cât despre producția vegetală în gospodăriile de fermier cu suprafața de până la 10 ha, o pondere semnificativă o are producția de porumb (54%), cartofi (88%), legume de câmp (81%), culturi bostănoase (91%), fructe și pomușoare (47%), precum și strugurii (72%).

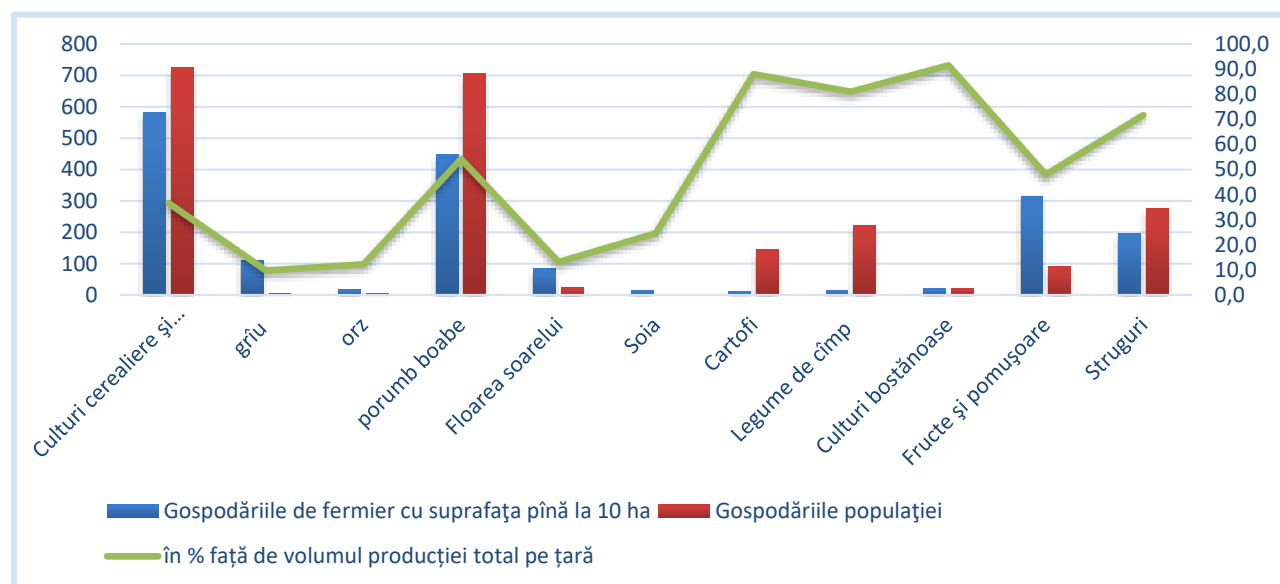


Figura 3. Recolta gospodăriilor de fermier cu suprafața de până la 10 ha, mii tone (%) din totalul de producție în 2019

Sursa: Biroul Național de Statistică

² <https://www.fao.org/family-farming/detail/en/c/1309769/>

16. Cu referire la șeptelul de animale, gospodăriile țărănești (de fermier) care au la bilanț animale și gospodăriile populației dețin cca 85% din efectivul de bovine și 94% din efectivul de vaci, 42% din efectivul de porcine și 97% din efectivul de ovine și caprine.

Tabelul 1

**Efectivul de animale și păsări pe categorii de gospodării,
mii capete, 1 ianuarie 2020**

Efective	Întreprinderile agricole și gospodării de fermier	Gospodăriile populației
Bovine	19	105
Vaci	5	76
Porcine	230	167
Ovine și caprine	20	657

Sursa: Biroul Național de Statistică

17. În perioada 2011–2019 a fost înregistrată micșorarea efectivului de animale în gospodăriile de toate categoriile și, în special, la speciile: bovine – 33% (inclusiv vaci – cu 37%), porcine – cu 17%, ovine și caprine – cu 15%.

18. Restabilirea producerii în cadrul întreprinderilor agricole și de fermieri a avut loc doar în domeniul avicol și de creștere a suinelor, aceasta fiind datorată creșterii ponderii culturilor cerealiere și oleaginoase.

19. Cu referire la sectorul de creștere a bovinelor, în pofida unei majorări a producerii în cadrul fermelor specializate, sectorul respectiv a fost caracterizat prin scăderea volumului de producere în gospodăriile casnice, cauza fiind șirul de factori care au determinat această scădere: condițiile climaterice, ritmul lent de recuperare a investițiilor, competitivitatea joasă comparativ cu statele din regiune, dificultățile în identificarea măsurilor eficiente de sprijin a sectorului.

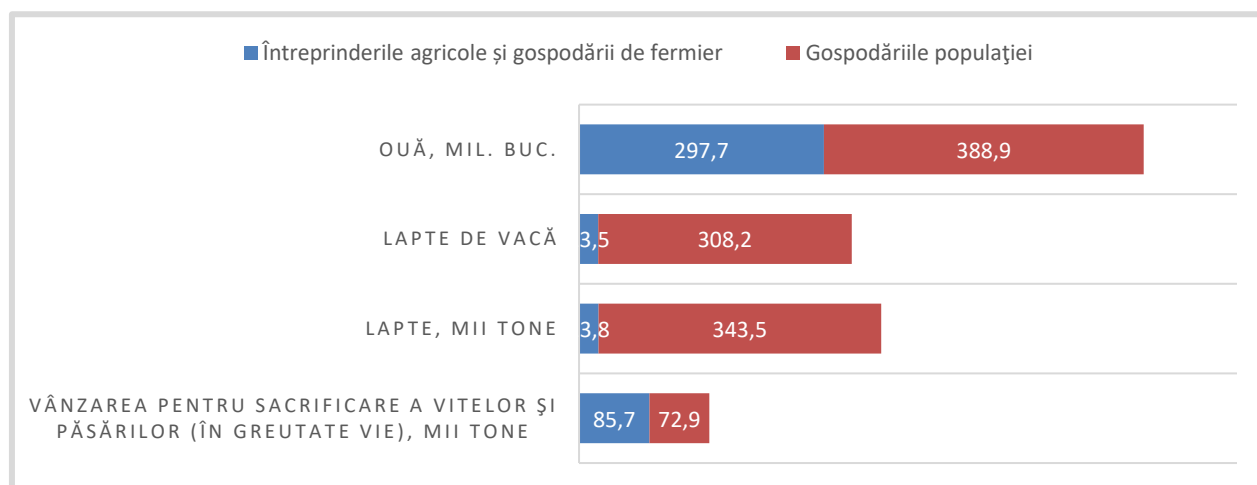


Figura 4. Producția principalelor produse animaliere, pe categorii de gospodării, în anul 2021

Sursa: Biroul Național de Statistică

20. În partea ce ține de producția animalieră, gospodăriile casnice contribuie semnificativ la producerea de lapte (cu 93,5%), de ouă (cu 56,6%), precum și la producerea cărnii de vită și de pasăre (cu 46%).

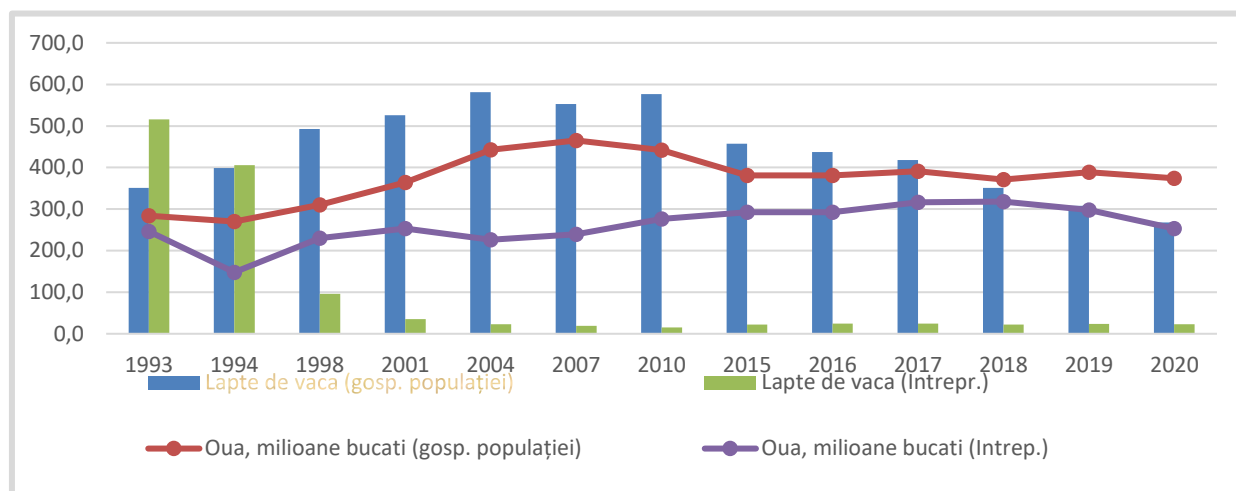


Figura 5. Dinamica comparativă a producției de lapte (mii tone) și ouă (milioane bucăți) în întreprinderile de toate categoriile
Sursa: Biroul Național de Statistică

Analiza situației pentru produsele de bază

21. Prin Hotărârea Guvernului nr. 285/2013 pentru aprobarea Regulamentului cu privire la modul de calculare a mărimii minimului de existență au fost aprobate normele minime de produse alimentare incluse în coșul alimentar al minimului de existență (în medie pentru o persoană pe lună), coșul alimentar incluzând 55 de produse alimentare, clasificate în 12 grupe: pâine și produse de panificație; carne și produse din carne; lapte și produse lactate; pește și produse din pește; ouă; grăsimi; zahăr și produse de cofetărie; cartofi; legume; culturi de bostănărie; fructe, pomușoare și struguri, alte produse (sare, drojdie, ceai, frunză de dafin).

22. În scopul asigurării nivelului necesar de siguranță alimentară, autorii s-au axat pe obișnuința de consum curent. Astfel, la baza identificării structurii consumului, au fost utilizate datele Cercetării bugetelor gospodăriilor casnice, efectuate de Biroul Național de Statistică. Au fost selectate grupurile de produse care constituie aproape 80% din bugetul alimentar anual, conform datelor din 2021. Totodată, grupurile de produse selectate sunt constituite din produse care pot fi păstrate și puse la dispoziție pe parcursul întregului an (de ex. legume rădăcinoase vs roșii și castraveți) și pot fi produse în cantități substanțiale în Moldova. Totodată, menționăm că fiecare grup de produs cuprinde toate produsele conexe care pot fi convertite și exprimate în unități ale produsului din bază din acest grup. De exemplu, în grupul cu grâu, sunt incluse produse conexe, precum crupe, făină, pâine și alte produse conexe. La fel, în grupul cu lapte se regăsesc

produsele lactate, precum brânza, untul și altele, care se convertesc în unități de lapte necesare pentru producerea acestora.

Tabelul 2

Evaluarea produselor alimentare incluse în coșul alimentar al minimului de existență prin prisma criteriilor de securitate alimentară

Grupuri de produse	Disponibilitatea	Accesibilitatea	Stabilitatea
1. Grâu și derivate			
2. Porumb și derivate			
3. Floarea soarelui și ulei			
4. Cartof			
5. Legume rădăcinoase (ceapă, morcov, sfeclă) și varză			
6. Leguminoase pentru boabe			
7. Fructe sâmbătoase (mere)			
8. Zahăr			
9. Carne de porc			
10. Carne de pui			
11. Carne de vită			
12. Lapte și produse lactate			
13. Ouă			
14. Peste			

satisfăcător	parțial satisfăcător	nesatisfăcător
--------------	----------------------	----------------

23. Pentru o evaluare și apreciere veridică a disponibilității, accesibilității și stabilității acestor produse alimentare (incluse în coșul alimentar al minimului de existență), fiecărui produs i se atribuie unul din calificativele *satisfăcător*, *parțial satisfăcător* sau *nesatisfăcător*, pentru a determina nivelul de disponibilitate, accesibilitate și stabilitate a acestuia în sensul asigurării securității alimentare a țării (tabelul 2).

24. Informația detaliată privind fiecare produs alimentar inclus în coșul minimului de existență va fi prezentată în programul ce urmează a fi elaborat ca urmare a aprobării prezentei Strategii.

Secțiunea a 2-a. Securitatea alimentară în contextul situațiilor de criză

25. În contextul evoluției situației la nivel regional și internațional, Republica Moldova se confruntă cu riscuri sporite pentru asigurarea securității

alimentare și a dezvoltării durabile a țării, care, din cauza că a fost afectată de o serie de crize și provocări, produce efecte cumulative pe multiple dimensiuni.

Seceta din anul 2020

26. Republica Moldova este extrem de vulnerabilă la schimbările climatice și la diverse fenomene hidrometeorologice cu un impact negativ asupra productivității agricole, a calității generale a produselor alimentare, precum și la o incidență mai frecventă a dăunătorilor și bolilor.

27. Ca nivel de acoperire a teritoriului țării și magnitudine a efectelor nefaste, secetele reprezintă o provocare semnificativă pentru securitatea alimentară a țării. Pe parcursul ultimilor 20 de ani, au existat 6 ani de secetă devastatoare (2000, 2003, 2007, 2012, 2015 și 2020) care au afectat aproximativ 75% din teritoriul țării.

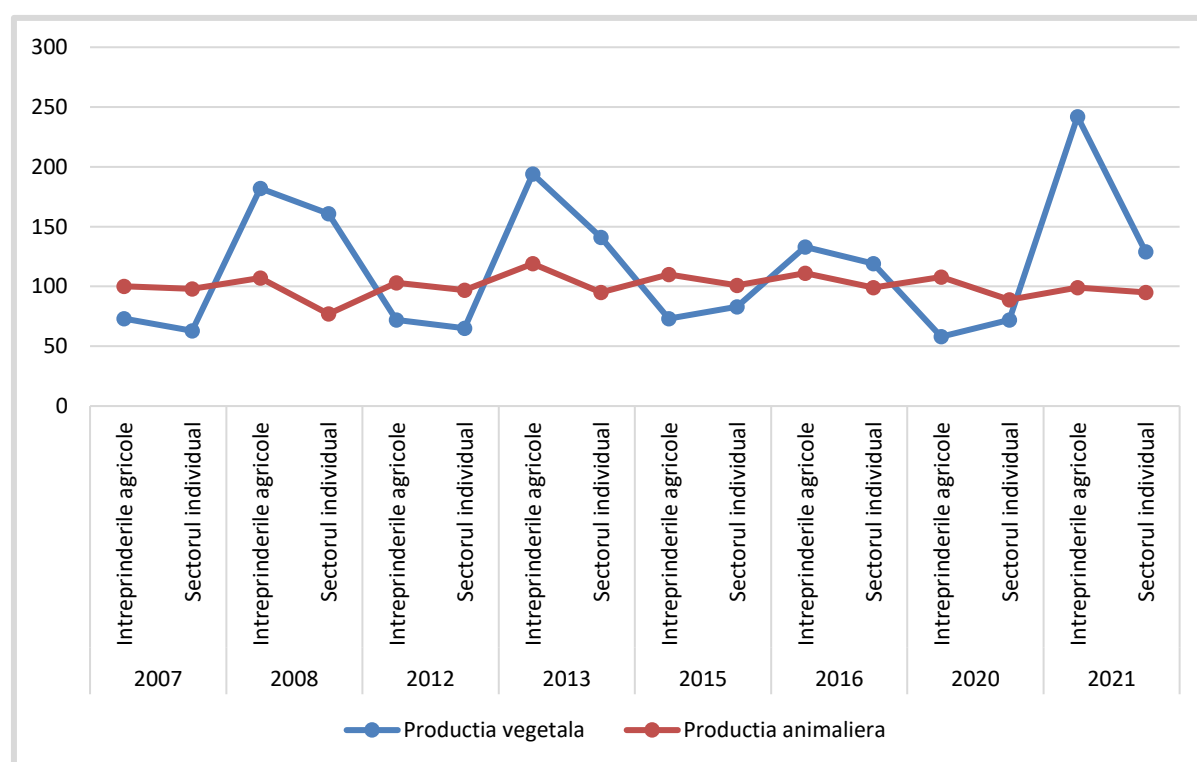


Figura 6. Dinamica producției globale agricole pe ramuri, 2007-2021, pe ani afectați de secetă și anul următor, categorii de gospodării³, % (anul precedent =100%)

Sursa: Biroul Național de Statistică

28. Producția vegetală a fost direct afectată de secete, înregistrând diminuări față de anul precedent cuprinse între -36% în anul 2020, -22% în anul 2015 și -34% în anul 2007.

³ Categoria de „Întreprinderi agricole”, include, de asemenea, gospodăriile țărănești (de fermieri) cu suprafața terenurilor agricole de 10 ha și mai mult, iar „Sectorul individual” include gospodăriile țărănești (de fermier) cu suprafața terenurilor agricole până la 10 ha și gospodăriile populației.

29. Producția animalieră, cu excepția perioadei 2007-2008, a fost afectată în măsură mai mică de secetă, reacționând cu o stagnare a nivelului de producere sau înregistrând diminuări care se subscriu tendinței de scădere înregistrată. Acestea se datorează unei capacități mai mari de reziliență a întreprinderilor agricole în comparație cu gospodăriile casnice.

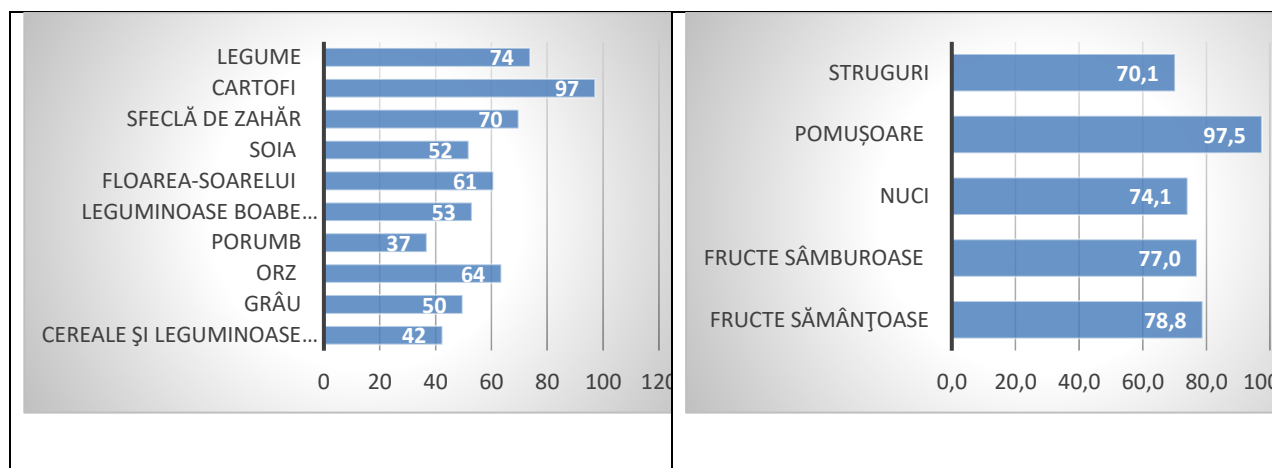


Figura 7. Recolta globală a culturilor agricole în anul 2020 comparativ cu anul 2019 (2019 = 100%)

Sursa: Biroul Național de Statistică

30. Seceta din anul 2020, a condus la o diminuare semnificativă a recoltei pe principalele tipuri de culturi agricole la toate categoriile de producători, inclusiv în cazul gospodăriilor casnice.

Pandemia COVID-19

31. Pandemia COVID – 19 a afectat producerea, comerțul, logistica și consumul de produse agricole și alimentare, iar în cazul Republicii Moldova efectul negativ al pandemiei a fost catalizat și de seceta care a afectat producerea agricolă în anul 2020.

32. Din perspectiva impactului asupra evoluțiilor curente, perturbarea lanțurilor de aprovizionare, dezagregarea nivelului cererii și al ofertei a condus la reliefaarea unor tendințe inflaționiste în perioada post-COVID, în special în ceea ce ține de resursele energetice, produsele agricole și alimentare, inputuri agricole.

Războiul din Ucraina

33. Războiul din Ucraina a amplificat efectele pandemiei, afectând negativ securitatea alimentară globală.

34. Fiind pilonii-cheie pentru unele produse agroalimentare de pe piața globală, Ucraina și Federația Rusă rămân furnizori importanți de mărfuri agricole, precum grâu, porumb, orz, floarea soarelui și alte produse de bază, inclusiv îngrășăminte, ambele asigurând aproximativ 30% din exporturile globale de grâu și 20% din exporturile de porumb.

35. Conform prognozelor curente, premise pentru menținerea penuriei pe termen scurt sunt suficiente. Astfel, potrivit estimărilor FAO, cel puțin 20% la sută din recoltele de iarnă ale Ucrainei, în special grâul, ar putea să nu fie recoltate, iar sezonul de plantare din 2022 a fost în mod substanțial compromis.

36. Mai mult decât atât, dificultățile legate de organizarea logisticii în condițiile războiului de pe teritoriul Ucrainei afectează comercializarea, costul și ritmul de export al produselor originare din Ucraina, ceea ce va reduce și mai mult gradul de aprovizionare globală cu alimente, având implicații grave pentru Europa și Asia Centrală și nu numai, dat fiind faptul că cca 50 de țări cu venituri mici și cu deficit de alimente din Africa și Orientul Apropiat depind în mare măsură de aprovizionarea cu cereale ucrainene și rusești.

37. Este necesar de menționat că prețurile la alimente erau deja în creștere din cauza disponibilității reduse a acestora pentru export și a inflației în sectoarele energie, îngrășăminte și furaje, iar pe măsură ce războiul din Ucraina a provocat șocuri eminente pentru piața cerealelor de bază și a uleiurilor vegetale, prețurile la alimente au crescut și mai mult, atingând indici istorici.

38. Prin urmare, sustenabilitatea producerii agricole rămâne afectată de tendințele continue de majorare a prețurilor la resursele energetice și inputurile agricole, agravate inclusiv de perturbarea livrărilor din Federația Rusă și Belarus.

39. Pe plan internațional deja se întreprind măsuri pentru a securiza aprovizionarea cu alimente în condițiile în care inflația crește și continuă perturbarea lanțurilor de aprovizionare, iar unele state, printre care state importante în livrările internaționale pe anumite categorii de produse, au impus interdicții, cote sau bariere tarifare la export (Ucraina, Federația Rusă, Indonezia, Kazahstan, Argentina, India ș.a.).

40. Perturbările cauzate lanțurilor de aprovizionare, precum și nivelul înalt al inflației a determinat orientarea statelor spre anumite intervenții certe în organizarea lanțurilor de aprovizionare și consolidarea măsurilor menite să sporească nivelul de autosuficiență cu alimente.

41. Conform datelor FAO, prețul la produse alimentare a înregistrat o creștere semnificativă comparativ cu perioada anterioară pandemiei de COVID-19. Astfel, în mai 2022 (comparativ cu februarie 2020) a fost înregistrată

o creștere de peste 50% a prețurilor la alimente, cu 126% – la uleiuri, 69% – la cereale, 18% – la carne, 25% – la zahăr, 34% – la produse lactate.

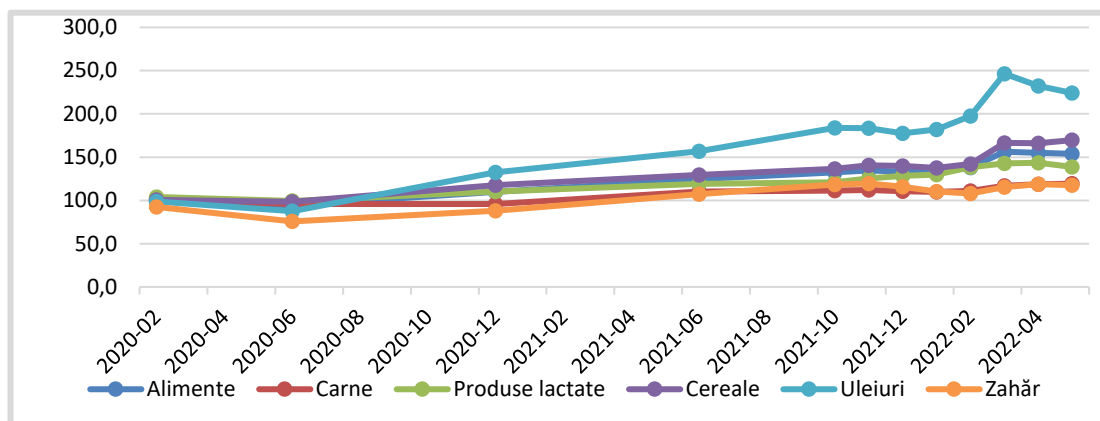


Figura 8. Indicele lunar al prețurilor la alimente, % (2014-2016 = 100)
Sursa: FAOSTAT

42. Imediata proximitate a Republicii Moldova de zona de conflict, legăturile comerciale cu statele afectate și implicațiile pe care le are asupra logisticii de import și de export a amplificat impactul negativ al contextului internațional asupra securității alimentare a țării.

43. Astfel, cu referire la exporturile Republicii Moldova în Ucraina, Rusia și Belarus, efectele războiului de pe teritoriul Ucrainei sunt deja resimțite.

44. Pornind de la volumul exporturilor realizate în anul 2021, 16,6% din exporturile de produse agroalimentare au avut ca destinație această regiune, însumând o valoare totală de 238,3 mil. dolari SUA, din care:

1) 157,1 milioane dolari SUA – valoarea exporturilor în Federația Rusă, caracterizate prin afectarea achitărilor cu importatorii din Federația Rusă, dată fiind expunerea unui risc valutar sporit și suportarea de cheltuieli de transport duble, având în vedere necesitatea ocrotirii zonei afectate de război;

2) 28,7 milioane dolari SUA – valoarea exporturilor în Ucraina, afectate drastic de incapacitatea de plată a importatorilor ucraineni, reducerea cererii de consum ca rezultat al exodului imens al populației și al scăderii puterii de cumpărare;

3) 52,5 milioane dolari SUA – valoarea exporturilor în Belarus, caracterizate prin cheltuieli majorate de transport, precum și reducerea cererii de consum, care este afectată de sancțiunile aplicate țării.

**Principalele categorii de produse exportate în Ucraina, Belarus
și Federația Rusă (top 5 produse exportate) în anul 2021**

	Categoria de produs	Valoarea exporturilor, milioane dolari SUA	Ponderea din totalul de exporturi, %
RUSIA	Mere, pere	85,3	97,0
	Struguri	16,3	45,0
	Cireșe, caise, piersici	13,3	39,7
	Vinuri	13,2	9,3
	Sucuri	8,7	18,8
BELARUS	Vinuri	20,3	14,4
	Băuturi alcoolice	13,8	34,6
	Porumb	5,1	4,0
	Cireșe, caise, piersici	3,3	9,8
	Struguri	3,3	9,1
UCRAINA	Rapiță	5,7	11,2
	Vinuri	5,3	3,4
	Băuturi alcoolice	4,4	11,0
	Struguri	2,3	6,2
	Sucuri	2,1	4,4

Sursă: Biroul Național de Statistică

45. Cât despre importurile Republicii Moldova de produse agroalimentare din Ucraina, Belarus și Federația Rusă, în 2021 acestea au constituit 34,1% din volumul total al importurilor de produse agroalimentare, având o valoare totală de 344,3 milioane dolari SUA, din care:

1) 230,8 milioane dolari SUA – valoarea importurilor din Ucraina, acestea cuprinzând diverse categorii de produse, precum carnea de pasăre, untul și grăsimile din lapte, produsele de brutărie, de patiserie și biscuiți, făina de grâu, crupe ș.a.;

2) 95,7 milioane dolari SUA – valoarea importurilor din Federația Rusă, care includ produse alimentare, precum ceai, cafea, sosuri, biscuiți, ciocolată, conserve din pește, condimente ș.a. Totodată, cea mai afectată categorie de importuri corelată cu productivitatea agricolă sunt importurile de îngrășăminte minerale din Federația Rusă. Astfel, importurile de îngrășăminte azotate au avut o valoare de 28,1 milioane dolari SUA (81,7% din total importuri), iar îngrășămintele minerale sau chimice cu două sau trei elemente fertilizante au marcat 34,8 milioane dolari SUA (65,2% din total importuri);

3) 17,8 milioane dolari SUA – valoarea importurilor din Belarus, care au o pondere relativ mică în structura importurilor Republicii Moldova, împreună cu Ucraina, reprezintă un furnizor important de produse lactate, inclusiv cele destinate industriei. Astfel, importul de lapte și smântână din lapte concertat din ambele state constituie 72% din total importurilor pe această categorie de produs.

**Principalele categorii de produse importate din Ucraina,
Belarus și Federația Rusă în anul 2021**

	Categoria de produs	Valoarea importurilor, milioane dolari SUA	Pondere din totalul de importuri în RM, %
UCRAINA	Lapte și produse din lapte	30,1	30
	Unt	14	76,5
	Brânză și caș	7,1	21,7
	Lapte și smântână	4,5	35,5
	Preparate pe bază de cereale, făină, produse de patiserie	24,9	36
	Carne	19,8	33,5
	Carne de pasăre	17,8	58,7
	Grăsimi și uleiuri	13,7	48,5
	Margarină	9,2	58,9
	Ulei	3,8	57,2
	Produse ale industriei morăritului	12,7	46
BELARUS	Lapte și produse din lapte	8,9	9,7
	Lapte și smântână (concertate)	2,5	41,9
	Unt	2,1	11,3
	Brânză și caș	2,2	6,6
RUSIA	Preparate alimentare diverse	27	29
	Cacao și preparate din cacao	11,5	33,5
	Preparate pe bază de cereale, făină, produse de patiserie	11	16,8
	Produse ale industriei morăritului	7,8	29,5
	Grăsimi și uleiuri	6	21,5
	Margarină	3,4	22

Sursa: Biroul Național de Statistică

46. Prin urmare, contextul actual indică asupra faptului că nivelul de autoaprovizionare al Republicii Moldova este aproape de 100% la majoritatea produselor alimentare, cu excepția unor produse, precum:

- 1) untul – disponibil în volum de 58,5%;
- 2) carnea de pasăre – disponibilă la cota de 66,7%;
- 3) tomatele – disponibile în volum de 40,4%;
- 4) pepenii – disponibili în volum de 63,5%;
- 5) cartofii – disponibili în proporție de 68,5%;
- 6) ovăsul – disponibil la cota de 33,0%.

Coridoarele de transport

47. Comerțul de bunuri pe direcția Nord și Est sunt condiționate de traversarea Ucrainei.

48. Potrivit unor estimări efectuate în 2018 de USAID, circa 33% din traficul de tiruri se desfășoară pe aceste direcții, în timp ce alte 41% se produc prin punctele de trecere a frontierei cu România. Utilizarea căilor de ocolire din cauza războiului de pe teritoriul Ucrainei presupune costuri suplimentare de transport.

Astfel, parcursul mărfurilor prin ocolirea Ucrainei în Nord presupune o majorare a costurilor cu 50%, în timp ce parcursul mărfurilor prin ocolirea Ucrainei prin România, Bulgaria, Turcia și Georgia presupune o majorare a costurilor cu 250%.

49. Estimativ, în condițiile în care structura comerțului internațional rămâne a fi similară celei din 2021, cheltuielile de transport adiționale suportate ar putea constitui 181 milioane de dolari SUA.

50. Majorarea cheltuielilor de transport cauzată de necesitatea ocolirii zonelor afectate de război s-a produs simultan cu majorarea prețurilor la carburanți.

51. Respectiv, dacă până la scumpirea carburanților, costul aproximativ al unei rute de camion pe ruta Chișinău–Moscova era de cca 3 mii dolari SUA, acum acesta este de cca 15 mii dolari SUA.

52. De asemenea, problema coridoarelor de transport este exacerbată de blocajul în care se află portul comercial Odesa, iar alternativa pe care o oferă portul Constanța de pe teritoriul României este una prea scumpă, costurile portuare la Constanța fiind de 30–40% mai mari decât în Odesa.

53. În plus, au crescut și costurile de asigurare a mărfurilor, din cauza sporirii riscurilor asociate navigației pe Marea Neagră.

Secțiunea a 3-a. Definirea problemelor

54. Evoluția situației și contextului privind securitatea alimentară a Republicii Moldova, a reliefat o serie de probleme care sporesc gradul riscurilor în adresa securității alimentare a țării, cele mai pronunțate referindu-se la următoarele:

1) lipsa unui sistem comprehensiv de colectare și analiză a datelor pertinente privind securitatea alimentară (cu referire la stocurile produselor strategice pentru țară și regiune, evoluția prețurilor și costurilor de producere, prognoze ale conjuncturii piețelor regionale și internaționale);

2) lipsa unei platforme interministeriale pentru gestionarea și coordonarea tuturor acțiunilor legate de securitatea alimentară;

3) infrastructura vamală și de transport (terestru, naval și feroviar) insuficient dezvoltată și flexibilă pentru a reorienta fluxul de mărfuri pentru import–export pe noi rute logistice;

4) lipsa de autorizații de tranzit prin țările UE;

5) vulnerabilitatea sectorului agricol la crize, date fiind productivitatea joasă și costurile de producere mari, infrastructura postrecoltare subdezvoltată și organizarea slabă a lanțului valoric;

6) situația defavorizată a producătorilor mici și mijlocii, care asigură o cotă semnificativă a producerii locale de produse alimentare strategice pentru asigurarea securității alimentare a țării;

7) numărul limitat de instrumente de intervenție disponibile Guvernului, inclusiv pentru reducerea riscurilor pentru grupurile vulnerabile ale populației.

Capitolul II. VIZIUNE, OBIECTIVE ȘI DIRECȚII PRIORITARE

Fundamentarea strategică

55. Prezenta Strategie reprezintă viziunea strategică și prioritățile Guvernului de asigurare a securității alimentare a Republicii Moldova, de dezvoltare a unor sisteme alimentare sustenabile și de management al riscurilor în contextul situațiilor de criză la nivel internațional.

56. Prin prezenta Strategie urmează a fi coroborate eforturile și intervențiile statului în vederea creșterii accesului populației la alimente suficiente, sigure și nutritive, a îmbunătățirii calității alimentației, a creșterii puterii de cumpărare a populației și a reducerii decalajelor referitoare la accesul la alimente al diferitelor categorii de persoane.

Viziunea strategică

Susținerea creșterii securității alimentare a țării prin crearea de premise pertinente pentru dezvoltarea unui sistem alimentar, de aprovizionare și de protecție socială eficient și rezilient la situații de urgență și crize.

57. Scopul prezentei Strategii constă în asigurarea, într-o manieră permanentă și constantă, a accesului fizic și economic al populației țării la alimente suficiente, sigure și nutritive necesare pentru satisfacerea necesităților și preferințelor alimentare ale acesteia, în vederea menținerii unui mod de viață activ și sănătos.

Obiectivele generale ale Strategiei sunt:

1) îmbunătățirea guvernantei domeniului securității alimentare în vederea prevenirii și gestionării mai eficiente a potențialelor crize de insecuritate alimentară;

2) facilitarea comerțului internațional în vederea asigurării securității alimentare;

3) dezvoltarea unei piețe locale eficiente și sigure;

4) sporirea producerii în sectorul agroalimentar prin creșterea productivității;

5) asigurarea accesului grupurilor vulnerabile la produse alimentare.

58. Obiectivele generale ale Strategiei sunt racordate la una sau mai multe dimensiuni ale securității alimentare, a căror acoperire va fi asigurată prin intervenții și măsuri specifice direcționate pentru implementarea prezentei Strategii.

59. Obiectivul general 1. Îmbunătățirea guvernancei domeniului securității alimentare în vederea prevenirii și gestionării mai eficiente a potențialelor crize de insecuritate alimentară

Direcțiile prioritare sunt:

- 1) elaborarea Registrului fermierului;
- 2) stabilirea mecanismului de colectare de date în conformitate cu necesitățile de monitorizare, analiză și prognoză privind statutul de securitate alimentară;
- 3) crearea unui comitet (sau grup de lucru) interministerial pentru securitatea alimentară;
- 4) consolidarea coordonării eforturilor Guvernului și ale agenților economici în vederea depozitării și păstrării produselor alimentare strategice prin reevaluarea politicilor și reglementărilor în domeniul securității alimentare, de intervenție în cazuri de situații de urgență;
- 5) cooperarea cu țările din regiune, în special cu România și Ucraina, în vederea asigurării securității alimentare din țară.

60. Obiectivul general 2. Facilitarea comerțului internațional în vederea asigurării securității alimentare

Direcțiile prioritare sunt:

- 1) fluidizarea traficului transfrontalier de mărfuri;
- 2) dezvoltarea infrastructurii vamale și transport;
- 3) facilitarea și securizarea accesului la inputuri pentru sectorul agricol prin optimizarea reglementărilor asupra importului de mijloace de producere.

61. Obiectivul general 3. Dezvoltarea unei piețe locale eficiente și sigure

Direcțiile prioritare sunt:

- 1) dezvoltarea infrastructurii de piață (piețe agroalimentare naționale și regionale, târguri) cu o rată mare de implicare activă a întreprinderilor micro și mici;
- 2) asigurarea unor condiții echitabile de funcționare a lanțului logistic agroalimentar, inclusiv prin prevenirea și combaterea practicilor comerciale neloiale;
- 3) asigurarea unui cadru de reglementare și de suport pentru încurajarea participării active a fermierilor și procesatorilor de scară mică în lanțul de aprovizionare agroalimentar;

4) monitorizarea respectării legislației concurențiale pe piața mijloacelor de producere și a produselor agroalimentare prin colaborarea mai eficientă între autoritățile publice responsabile și stabilirea unei platforme de comunicare cu asociațiile sectoriale ale producătorilor.

62. Obiectivul general 4. Sporirea producerii în sectorul agroalimentar prin creșterea productivității

Direcțiile prioritare sunt:

- 1) elaborarea mecanismelor de exploatare a terenurilor agricole neutilizate;
- 2) implementarea tehnologiilor informaționale în vederea reducerii riscurilor și expunerii la calamități naturale rezultate din fenomenele climatice;
- 3) optimizarea utilizării resurselor naturale disponibile prin aplicarea bunelor practici agricole.

63. Obiectivul general 5. Asigurarea accesului grupurilor vulnerabile la produse alimentare

Direcțiile prioritare sunt:

- 1) asigurarea unei diete sănătoase și a consumului suficient de alimente;
- 2) monitorizarea, evaluarea și măsurarea indicelui securității alimentare a grupurilor vulnerabile pentru prevenirea insecurității alimentare;
- 3) actualizarea cadrului normativ aferent normelor medii anuale de consum al alimentelor și a mărimii minimului de existență;
- 4) elaborarea Programului național în domeniul alimentației și nutriției;
- 5) promovarea prevenirii pierderii și risipei de alimente.

Capitolul III. IMPACTUL IMPLIMENTĂRII

64. Fiind focusată pe atingerea securității alimentare a țării în vederea asigurării accesului la o alimentație suficientă, accesibilă și nutritivă, implementarea prezentei Strategii va fi evaluată inclusiv prin prisma Obiectivelor de Dezvoltare Durabilă, având drept reper principiul „Nimeni să nu fie lăsat în urmă” (LNOB), reflectat în Agenda de Dezvoltare Durabilă 2030 și se va referi la contribuția pentru:

1) ODD 1 „Fără sărăcie”, care presupune eliminarea sărăciei în toate formele sale, pretutindeni, în raport cu care Moldova dorește reducerea durabilă a sărăciei cu cele mai potrivite măsuri de susținere a gospodăriilor cu venituri mici, precum și reducerea vulnerabilității celor care pot cădea sub pragul sărăciei prin acces sporit la bunuri imobiliare, resurse și informații;

2) ODD 2 „Zero foame”, prin care se urmărește eradicarea foamei, asigurarea securității alimentare și îmbunătățirea nutriției, precum și promovarea unei agriculturii durabile, prin intermediul căruia Republica Moldova și-a propus

să promoveze practici agricole mai productive și rezistente la schimbările climatice. Aceste schimbări se vor produce prin intermediul producătorilor de produse alimentare la scară mică și al afacerilor agricole, care vor înregistra venituri majorate și un acces mai securizat la resurse productive, contribuții, cunoștințe, servicii financiare și piețe;

3) ODD 5 „Egalitate de gen”, prin care se urmărește asigurarea egalității de gen și abilitarea tuturor femeilor și a fetelor, încetarea oricărei forme de discriminare și atunci când femeile și bărbații se bucură, în aceeași măsură, de bunurile cu valoare socială, de oportunități, de resurse și recompense. Implementarea Strategiei va contribui la sporirea capacității femeilor de a produce și procura alimente, prin măsuri de reducerea a vulnerabilităților, abilitare și asigurare a accesului la resurse;

4) ODD 12 „Consum și producție responsabilă”, prin intermediul căruia se va asigura niște modele durabile de consum și producție, mai cu seamă conștientizarea și responsabilizarea cu privire la consumul de bunuri economice și resurse naturale. Sinergia și participarea tuturor actorilor în acest lanț de producere – consum vor salva și vor conserva resursele naturale, și vor reduce paguba ecologică cauzată de creșterea economică.

65. Astfel, rezultatele scontate în urma implementării prezentei Strategii până în anul 2030, corelate cu Agenda de Dezvoltare Durabilă 2030, vizează în mod prioritar:

1) *asigurarea disponibilității produselor alimentare* prin prezența în comerțul local a produselor de bază, determinată de nivelul producției alimentelor, nivelurile de stoc și comerțul net;

2) *accesibilitatea produselor alimentare*, măsurată prin intermediul prețurilor la produsele de bază *versus* veniturile populației, fiind determinată de potențialul de procurare a unui coș minim necesar de produse alimentare;

3) *stabilitatea produselor alimentare*, asigurată prin menținerea și stimularea activității agroalimentare, măsurată prin gradul de reducere a factorilor de risc pentru sectorul agroalimentar al Republicii Moldova (riscuri de piață, factori naturali, sociali ș.a.).

66. Totodată, prezenta Strategie prevede o serie de domenii de intervenție, însoțite de propuneri investiționale prioritare care vor fi implementate de către stat, în cooperare cu sectorul privat și partenerii de dezvoltare, pentru care a fost elaborate un set de indicatori de rezultat privind atingerea obiectivelor generale prevăzute în prezenta Strategie.

Domenii de intervenții în domeniul securității alimentare

Domeniul de intervenție	Indicator de rezultat
1	2
1. Unități de depozitare, uscare, condiționare și procesare a culturilor cerealiere și a leguminoaselor pentru boabe	La nivelul unități teritorial administrative de 32 raioane și aș unității teritoriale autonome Găgăuzia au fost create: - 33 de unități regionale de depozitare, uscare, condiționare și procesare cu capacitatea totală de cca 1,32 mil. tone edificate; - 20-30 mii tone de făină de import substituite. Costul total al investiției solicitat din fonduri externe pentru edificarea a 33 de unități de depozitare, uscare, condiționare și procesare este de cca 777,1 mil. lei
2. Consolidarea asigurării cu semințe și material săditor, prin investiții în dezvoltarea producerii proprii, acomodată și rezistent la reziliența climatică	Asigurate cu semințe autohtone: - 70% de culturi cerealiere de grupa I; - 50% de soiuri și hibrizi de culturi cerealiere grupa II și tehnice; - 50% din materialul săditor horticol. Acțiunea presupune proiecte investiționale pentru crearea pepinierelor de colecție pentru altoi și portaltoi, dezvoltarea gospodăriilor semincere și a infrastructurii de procesare a materialului semincer în sumă de 971,3 mil. lei pentru perioada anilor 2023-2030
3. Sporirea eficienței de utilizare a inputurilor la substituirea îngrășămintelor anorganice prin valorificarea deșeurilor animale	220 de bazine impermeabile – fose septice și 6 unități pentru realizarea infrastructurii de captare–procesare a biogazului cu utilizarea digestatului construite. Se prognozează o investiție de circa 540 mil. lei pentru aceste obiective
4. Revitalizarea sectorului de lapte și carne în Republica Moldova prin fondarea fermelor familiale	Create: - 50 ferme noi de producere a laptelui; - 25 ferme de creștere a bovinelor din rase specializate pentru producția de carne; - 100 ferme de creștere a ovinelor pentru lapte; - 50 ferme de creștere a ovinelor specializate pentru carne; - 120 ferme de creștere a caprelor fondate. Costul elaborării mecanismului de funcționare a unui asemenea model, precum și pilotarea acestei inițiative se estimează la cca 4 857 mil. lei
5. Facilitarea accesului la finanțare pentru dezvoltarea infrastructurii de abatorizare a păsărilor conforme standardelor UE	Accesul la finanțare în condiții avantajoase și pe termen lung pentru infrastructură de abatorizare pentru 3 abatoare cu capacitatea de peste 17 mil. pui anual facilitat. Investiția totală estimată valorează circa 10,5 mil. euro
6. Construcția structurilor de reținere/acumulare a apelor de viitură pentru irigare – studiu de fezabilitate, explorări geologice, proiectare	Studiul de fezabilitate la nivel național elaborat și explorări geologice și proiectări ale construcțiilor și structurilor de reținere/acumulare a apelor de viitură pentru irigare efectuate.
7. Crearea bazinelor de acumulare a apei din precipitații și reabilitarea a 10 sisteme centralizate de irigare	30 bazine de acumulare a apei din precipitații construite; 10 sisteme centralizate de irigare reabilite
8. Dezvoltarea sistemului agricol conservativ de lucrare a solului în Republica Moldova	Entitățile agricole dotate cu semănători destinate acestei tehnologii. Valoarea totală a investiției constituie circa 780 mil. lei și orientate pentru procurarea a circa 250-270 de semănători

1	2
9. Valorificarea pârloagelor a terenurilor nelucrate –	Un cuantum de 2 950 lei/per ha (echivalentul a 150 euro/ha) pentru stimularea introducerii în circuitul agricol destinat producătorilor agricoli ce iau sau dețin în folosință terenuri neprelucrate cu modul de folosință arabil și le valorifică, prin semănarea culturilor cerealiere din grupa II. Pentru introducerea în circuitul agricol a 30,9 mii ha de terenuri agricole cu modul de folosință arabile nelucrate sunt necesare alocări suplimentare de cca 90 mil lei

Resursele aferente implementării

67. Mijloacele financiare vor fi identificate atât din bugetul de stat, cât și din alte surse prevăzute de legislația în vigoare, care vor fi ajustate pe perioada implementării prezentei Strategii, ținând cont de evoluția economiei naționale și a bugetelor disponibile.

68. Pentru finanțarea implementării prezentei Strategii din bugetul de stat vor fi utilizate atât mijloacele financiare alocate prin intermediul Fondului Național de Dezvoltare a Agriculturii și Mediului Rural (FNDARM), cât și cele prevăzute pentru finanțarea programului sectorial, ale cărui acțiuni sau măsuri sunt relaționate cu cele încorporate în planul de acțiuni de implementare a prezentei Strategii. Suplimentar acestor mijloace financiare, prin intermediul platformei donatorilor externi, Guvernul Republicii Moldova și Ministerul Agriculturii și Industriei Alimentare vor asigura atragerea de surse investiționale, inclusiv cu titlu de grant, pentru implementarea proiectelor macroeconomice, în partea ce ține de:

- 1) stimularea dezvoltării bazei de producere locală de semințe și material săditor;
- 2) crearea infrastructurii de condiționare și depozitare a culturilor cerealiere;
- 3) stimularea investițiilor în activități de producere și procesare a grâului și porumbului alimentar;
- 4) stimularea creării unităților logistice pentru legume și fructe, cu servicii de stocare/depozitare, sortare, spălare, ambalare și livrare către distribuitori/comercianți;
- 5) investiții în sectorul producției de lactate, în scopul acoperirii deficitului de lapte și al substituirii importului;
- 6) dezvoltarea infrastructurii de abatorizare conforme standardelor UE.

69. Conținutul fiecărui obiectiv general și al fiecărei direcții prioritare în mod separat sunt prezentate în cadrul Programului ce urmează a fi elaborat ca urmare a aprobării prezentei Strategii.

Capitolul IV. INDICATORII DE MONITORIZARE ȘI EVALUARE ÎN FUNCȚIE DE GRUPURILE PRODUSELOR DE BAZĂ

Secțiunea 1. Produsele de origine vegetală

70. Balanța producției de origine vegetală, inclusiv pentru produsele procesate, este una relativ bună în Republica Moldova, cu mici excepții, la producția de legume, cartofi, hrișcă, orez și făină de grâu de calitate superioară.

71. Analizând balanța pentru anul 2019, ultimul an de referință prezentat de Biroul Național de Statistică, cu excepția anului 2020, care a fost secetos și nu poate fi luat ca referință, observăm că producția internă satisface necesitățile de consum intern, inclusiv la cereale – cca 160,8% din necesar, floarea-soarelui – 251,9%, culturi leguminoase – 184,8%, fructe – 270,2% ș.a. Totodată, în condițiile roadelor record din anul 2021, cu siguranță aceste cifre vor crește semnificativ.

72. Cu toate acestea, unele categorii de produse nu satisfac cerințele cantitative ale pieței interne, acoperind o parte din necesarul populației, după cum urmează:

- 1) cartoful – cca 65,3%;
- 2) legumele – cca 85,5%, din care tomate – cca 57,1%, alte legume – cca 93%;
- 3) ovăz – cca 34% din necesarul populației, precum și făina de grâu de calitate superioară, hrișca și orezul (care nu se cultivă în Republica Moldova). Procesul de monitorizare a balanței alimentare a producțiilor vegetale se va desfășura prin completarea formularelor.

Formularele respective se vor regăsi în platforma digitală de monitorizare și evaluare a securității alimentare, ce va fi elaborată în cadrul Programului aferent prezentei Strategii.

4.1. GRÂU ȘI PRODUSE DERIVATE

(situația la mijlocul lunii iunie 2022)

Grâu și produse derivate (anul 2022, prognoză cu trecerea stocurilor din 2021)	
Nivelul de autoaprovizionare, %	143
Consum, mii tone	662
- Populație și industrie	390
- Material semincer	77
- Furaj	190
- Pierderi	5
Export, mii tone	445,1
Surse, mii tone	1107,1
- Producție autohtonă la unități înregistrate	900
- Producție gospodăriei casnice (unități neînregistrate)	50
- Import	7,1
- Variația stocurilor	150
Cantitatea maximă anuală produsă (anul 2021), mii tone	1565,2
Cota produsului în bugetul alimentar anual al gospodăriilor casnice, %	11,3%

Stoc la momentul actual , mii tone (cca 98 de zile de consum)		178
Modificarea prețului față de anul precedent (aprilie 2022/2021)		+27,56%
Evoluția posibilă a situației pentru 2022/2023 Anual grâu este cultivat pe o suprafață de 330-350 mii ha. Din grâu, 35,22% sunt potrivite pentru industria alimentară, 6,95% pentru semințe destinate însămânțării și 17,16% pentru furaje, iar restul volumului fiind destinat exportului. Recolta anului 2022 se caracterizează prin micșorarea considerabilă a recoltei globale a culturilor agricole, în special a culturilor cerealiere față de anul precedent. Conform estimărilor prealabile, recolta de grâu a constituit circa 828 mii tone (cu 47% mai puțin decât în anul 2021), ceea ce ar asigura pe deplin securitatea alimentară a țării, inclusiv exportul a circa 160 mii tone. Totodată, ținând cont de situația tensionată din țara vecină, criza energetică, sectorul continuă să se confrunte cu unele probleme: <ul style="list-style-type: none"> - scumpirea inputurilor; - accesul limitat la produsele de uz fitosanitar și fertilizanți; - limitarea cantităților produsului pe piață. Totodată, criza din regiune ar putea duce la un deficit semnificativ de grâu pe plan mondial. Ca rezultat, există riscul scumpirii semnificative a produselor derivate din grâu și exporturi peste limitele care ar asigura consumul local		
Identificarea problemelor		
Disponibilitate	Stocul actual de grâu este de peste 178 mii tone, ceea ce ar asigura pe deplin securitatea alimentară a țării până la recolta nouă (1 iulie 2022). Totodată, producția locală depășește cu mult necesarul de consum.	
Accesibilitate	Prețul la produsele derivate din grâu au crescut, practic, proporțional cu rata de inflației	
Stabilitate	Evoluția situației la nivel global poate duce la un deficit și la o creștere semnificativă a prețurilor la grâu și produse derivate din acesta. Prin urmare, se impune o monitorizare și intervenție, în cazul unui deficit semnificativ de astfel de produse. Totodată, există un risc iminent de import masiv de grâu din Ucraina în contextul noii recolte și al continuării blocajului comerțului maritim din țara vecină. Problemele înregistrate în organizarea exporturilor din regiune, costurile înalte pentru logistică ar putea afecta veniturile agricultorilor, ceea ce ar duce la reducerea suprafețelor însămânțate și a producției totale în anul 2023.	

4.2. PORUMB ȘI PRODUSE DERIVATE

(situația la mijlocul lunii iunie 2022)

Porumb și produse derivate din porumb (anul 2022, prognoză)	
Nivelul de autoaprovizionare , %	192
Consum , mii tone	1300
- Populație, industrie, material semincer, furaje	1300
Export , mii tone	1200
Surse , mii tone	2500
- Producție autohtonă la unități înregistrate	2000
- Producție gospodăriei casnice (unități neînregistrate)	500
- Import	0
Cantitatea maximă anuală produsă (anul 2021), mii tone	2792,7
Cota produsului în bugetul alimentar anual al gospodăriilor casnice , %	5,7%
Stoc la momentul actual , mii tone	382,8
Modificarea prețului față de anul precedent (aprilie 2022/2021)	+27,6%
Evoluția posibilă a situației pentru 2022/2023 Anual porumb este cultivat pe o suprafață de cca 470 mii ha. Circa 2,4% din volumul total al porumbului poate fi utilizat pentru industria alimentară, restul, în mare parte, reprezintă porumb furajer. Pentru anul 2022 se estimează o recoltă satisfăcătoare, care ar asigura necesarul de consum. Totodată, ținând cont de situația tensionată din țara vecină, sectorul ar putea să se confrunte cu unele probleme: <ul style="list-style-type: none"> - scumpirea inputurilor; - accesul limitat la produsele de uz fitosanitar și fertilizanți; 	

- limitarea cantităților produsului pe piață.

Identificarea problemelor	
Disponibilitate	Stocul actual de porumb este suficient pentru asigurarea consumului până la următoarea roadă, iar roada preconizată va depăși consumul.
Accesibilitate	Prețul la produsele din această grupă au crescut, practic, proporțional cu rata de inflație.
Stabilitate	Situația la nivel global poate genera o creștere mai mare a prețurilor la produsele din acest grup și la formarea deficitului. Prin urmare, se impune necesitatea monitorizării situației și realizarea unor eventuale intervenții în cazul unui deficit semnificativ de astfel de produse.

4.3. FLOAREA SOARELUI ȘI ULEI VEGETAL

(situația la mijlocul lunii iunie 2022)

Floarea soarelui (anul 2022, prognoză)	
Nivelul de autoaprovizionare, %	328
Consum, mii tone	250
- Populație	4
- Material semincer	4
- Industrie	242
Export, mii tone	580
Surse, mii tone	830
- Producție autohtonă la unități înregistrate	807
- Producție gospodării casnice (unități neînregistrate)	13
- Import	10
Cantitatea maximă anuală produsă (anul 2021), mii tone	960,1
Cota produsului în bugetul alimentar anual al gospodăriilor casnice, %	2,7
Stoc la momentul actual, mii tone	207
Modificarea prețului față de anul precedent (aprilie 2022/2021)	+18,2
Evoluția posibilă a situației pentru 2022/2023 Anual floarea-soarelui este cultivată pe o suprafață de cca 380 mii ha și se obține o recoltă de cca 800 mii tone. Pentru anul 2022 se estimează o recoltă satisfăcătoare, care ar asigura necesarul de consum de ulei, cu exces mare (101,4 mii tone ulei, echivalentul a 250 mii tone de floarea-soarelui). Totodată, ținând cont de situația tensionată din țara vecină, sectorul continuă să se confrunte cu unele probleme, cum ar fi scumpirea inputurilor și accesul limitat la produsele de uz fitosanitar și fertilizanți.	

Identificarea problemelor	
Disponibilitate	Producția locală este satisfăcătoare, asigurând cantitatea necesară de floarea-soarelui pentru securitatea alimentară a țării și cu capacități majore la export. Stocurile curente asigură necesarul anual de consum, inclusiv al industriei uleiului
Accesibilitate	Prețul la produsele din floarea-soarelui a crescut sub rata inflației. Cu toate acestea, situația din regiune poate duce la o creștere semnificativă a prețului în perioada următoare. Din informația prezentată de producătorii locali, prețurile curente la uleiul de floarea-soarelui nu acoperă costurile de producere. Prin urmare, prețul ar putea crește în viitorul apropiat
Stabilitate	Criza din regiune poate genera exportul florii-soarelui peste cantitățile necesare de producere a uleiului local. Totodată, recent a fost exclusă posibilitatea restituirii TVA la exportul uleiului de floarea-soarelui. Această interdicție afectează producătorii de ulei și pot duce la sistarea producerii și la realocarea capacităților de producere în alte țări.

	70% din exportul mondial de ulei de floarea soarelui era deținut de Ucraina și Federația Rusă. În contextul crizei, sistarea exporturilor din aceste țări ar putea duce la exportul excesiv din Moldova al florii-soarelui și uleiului, cauzând deficit pe piața locală
--	---

4.4. ZAHĂR

(situația la mijlocul lunii iunie 2022)

Zahăr (anul 2022, prognoză)	
Nivelul de autoaprovizionare, %	105,8
Consum, mii tone	85
- Populație	42,5
- Industrie	42,5
Export, mii tone	10
Surse, mii tone	95
- Producție autohtonă la unități înregistrate	90
- Import	5
Cantitatea maximă anuală produsă (anul 2014), mii tone	177,7
Cota produsului în bugetul alimentar anual al gospodăriilor casnice, % (doar zahăr, fără dulciuri și alte produse din zahăr)	1,1
Stoc la momentul actual (la data de 5 iunie 2022), mii tone	46
Modificarea prețului față de anul precedent (aprilie 2022/2021)	+22,1
Evoluția posibilă a situației pentru 2022/2023	
În anul 2022, suprafața însămânțată cu sfeclă de zahăr a constituit 11.9 mii ha, fiind înregistrată o reducere cu 27% comparativ cu anul 2021. Suprafața însămânțată corespunde, în general, cu media ultimilor 3 ani – cca 15 mii ha cu o recoltă de cca 600 mii tone, fiind suficientă pentru asigurarea pieței interne.	

Identificarea problemelor	
Disponibilitate	Asigurarea Republicii Moldova cu cantitatea necesară de zahăr este satisfăcătoare, pe deplin sunt livrate volumele necesare pentru garantarea securității alimentare. Capacitățile de export sunt limitate de suprafețele relativ mici a acestei culturi și competitivitatea redusă în comparație cu producătorii regionali importanți, precum Ucraina și Polonia. În baza stocurilor raportate de către agenții economici care produc zahăr (Î.M. „Sudzucker Moldova” S.A. și Î.C.S. „Moldova Zahăr” S.R.L.), de cca 46 mii tone, sunt asigurate circa 54% din cantitatea anuală necesară
Accesibilitate	Zahărul s-a scumpit puțin sub nivelul ratei inflației
Stabilitate	Sfecla de zahăr este una dintre culturile tehnice cu cel mai mare consum de fertilizanți per suprafață. Astfel, în contextul creșterii vertiginoase a prețului la fertilizanți pe plan mondial, va fi afectată rentabilitatea sectorului de zahăr și ar putea scădea producerea în acest sector.

4.5. LEGUME

(situația la mijlocul lunii iunie 2022)

Legume rădăcinoase și varză (ceapă, morcov, sfeclă roșie și varză) (anul 2022 prognoza) Media 2017-2019	
Nivelul de autoaprovizionare, %	96,1
Consum, mii tone	247,9
- Populație și industrie	230,3
- Material semincer	5,3
- Furaj	12,3
- Pierderi	8,3

Export , mii tone	26,3
Surse , mii tone	274,2
- Producție autohtonă la unități înregistrate	95,3
- Producție gospodării casnice (unități neînregistrate)	142,9
- Import	36
Cantitatea maximă anuală produsă (anul 2019) , mii tone	307,2
Cota produsului în bugetul alimentar anual al gospodăriilor casnice , %	2,7
Stoc la momentul actual , mii tone	N/A
Modificarea prețului față de anul precedent (aprilie 2022/2021)	+43,3%
Evoluția posibilă a situației pentru 2022/2023: Nivelul de producție la unitățile înregistrate este mult sub necesarul de consum local. O mare parte a consumului este asigurat din producerea în cadrul gospodăriilor casnice și altor unități neînregistrate. Astfel, producerea este instabilă, mai puțin poate fi influențată prin stimulente de la stat și de aceea există un risc major de deficit al acestor produse în cazul în care mai multe gospodării casnice decid să întrerupă creșterea acestor culturi.	

Identificarea problemelor	
Disponibilitate	Disponibilitatea din producția locală este la limită și se asigură, în mare parte, de către gospodăriile casnice și alte unități neînregistrate
Accesibilitate	Prețul la aceste produse a crescut enorm, dar ponderea lor în valoarea consumului alimentar este relativ mică. Adițional, multe gospodării din zone rurale, se autoasigură cu aceste produse. Cu toate acestea, multe persoane cu venituri mici, în special din zone urbane, nu au posibilitatea să se autoasigure cu astfel de produse
Stabilitate	Există riscuri majore de disponibilitate și accesibilitate a produselor din acest grup, deoarece producerea este asigurată în mare parte de unități neînregistrate și gospodării casnice. Acest risc este amplificat și de faptul că astfel de unități nu dispun de capacități potrivite de stocare a produselor (frigidere) pentru a asigura oferta acestora tot anul

4.6. CARTOF

(situația la mijlocul lunii iunie 2022)

Cartof alimentar (anul 2022 prognoză)	
Nivelul de autoaprovizionare , %	89,1%
Consum , mii tone	269,5
- Populație	202,5
- Material semincer	46
- Furaj	6
- Industrie	0
- Pierderi	15
Export , mii tone	0,5
Surse , mii tone	270
- Producție autohtonă la unități înregistrate	190
- Producție gospodării casnice (unități neînregistrate)	50
- Import	30
Cantitatea maximă anuală produsă (anul 2006) , mii tone	377
Cota produsului în bugetul alimentar anual al gospodăriilor casnice , %	2%
Stoc la momentul actual (5 iunie 2022), mii tone	36,5
Modificarea prețului față de anul precedent (aprilie 2022/2021)	+69%
Evoluția posibilă a situației pentru 2022/2023 Suprafețele însămânțate de peste 20 mii ha la întreprinderile agricole și loturi individuale, vor genera o recoltă estimată de circa 200-240 mii tone, suficiente să asigure consumul populației. Condiții climaterice nu vor afecta semnificativ roada și productivitatea în sectorul de producere a cartofului pentru întreprinderi, deoarece aceste suprafețe sunt asigurate cu surse și sisteme de irigare. Totodată, seceta ar putea afecta circa 60% din suprafețele loturilor particulare. Din cauza lipsei de material săditor calitativ pentru sezonul următor 2023, din toamnă și până în primăvară, s-ar putea importa circa 20-30 mii tone de material săditor.	

Importurile de cartof înregistrează o tendință de diminuare, ajungând la cifra de circa 20 mii tone, peste 90% din volumul respectiv fiind importat din țările UE (România, Germania, Polonia). Producătorii de cartof s-au reorientat și au substituit, deja de 2 ani, importul cartofilor pentru semințe, importând doar semințe de categorii biologice superioare (super elită și elită), asigurând astfel necesarul de semințe pentru sectoarele marfă

Identificarea problemelor	
Disponibilitate	<ol style="list-style-type: none"> 1. Evoluția cererii și a prețurilor internaționale nu sugerează că exportul ar putea crește substanțial și afecta acoperirea consumului cu produse autohtone. 2. Disponibilitatea produsului este garantată în proporție suficientă datorită majorării suprafețelor plantate și condițiilor relativ prielnice de cultivare (suprafețele irigabile). 3. Asigurarea Republicii Moldova cu cantitatea necesară de cartofi de consum este satisfăcătoare pentru garantarea securității alimentare. Dar este necesar de dezvoltat baza de producere locală de material săditor de cartofi, pentru a nu fi dependenți de importul acestuia
Accesibilitate	<p>Referitor la modificarea prețului față de perioada de referință a anilor precedenți și în comparație cu perioada scumpirii produselor (februarie–aprilie 2022, prețul a crescut semnificativ (69%) și afectează considerabil accesibilitatea produsului), putem constata următoarele:</p> <ul style="list-style-type: none"> - fluctuațiile galopante ale prețului pentru consumatori sunt puțin probabile; - importurile fiind mai mici, nu vor influența semnificativ prețurile finale pentru consumator; - prețul poate să înregistreze o ascendență în cazurile recoltelor mai joase și al majorării prețului la mijloacele de producție, îndeosebi motorină și îngrășăminte.
Stabilitate	<ol style="list-style-type: none"> 1. Ponderea semnificativă de producție în cadrul gospodăriilor casnice și gradul de acoperire mai jos de 100% impune riscuri de diminuare a cantității, deoarece nu sunt posibilități de stimulate a producerii prin stimulente financiare acordate de stat. 2. Instabilitatea acestui produs este demonstrată și de fluctuații importante de producere–consum pe parcursul ultimilor 20 de ani – cu supra și deficiență de producere. 3. Problema insuficienței infrastructurii de recoltare–păstrare impune riscuri de asigurare stabilă cu acest produs în perioada de iarnă–început de primăvară

4.7. FRUCTE SĂMÂNTOASE

(situația la mijlocul lunii iunie 2022)

Fructe semănțoase (mere 95%, 4,5% pere și gutui) (anul 2022, prognoză)	
Nivelul de autoaprovizionare, %	156,7
Consum, mii tone	388
- Populație	80
- Industrie	300
- Pierderi	8
Export, mii tone	225
Surse, mii tone	613
- Producție autohtonă la unități înregistrate	580
- Producție gospodării casnice (unități neînregistrate)	28
- Import	5
Cantitatea maximă anuală produsă (anul 2018), mii tone	673,6
Cota produsului în bugetul alimentar anual al gospodăriilor casnice, %	1,4%
Stoc la moment, (05.06.2022) mii tone	19
Modificarea prețului față de anul precedent (aprilie 2022/2021)	+8,9%
Evoluția posibilă a situației pentru 2022/2023 Nu este prognozată o diminuare semnificativă a producției în raport cu media multianuală, ca urmare a secetei din anul 2022. Cu toate acestea, criza din regiune a dus la reducerea exportului către piețele tradiționale. Astfel, dacă nu vor fi identificate noi piețe de desfacere, pe viitor producția ar putea descrește semnificativ.	

Identificarea problemelor	
Disponibilitate	Asigurarea Republicii Moldova cu cantitatea necesară de mere este satisfăcătoare pentru garantarea securității alimentare
Accesibilitate	Merele nu au înregistrat o majorare mare a prețurilor
Stabilitate	Reducerea exporturilor către piețele tradiționale pot afecta nivelul de producere pe viitor, dar aceasta ar însemna că vor rămâne în circuit plantațiile cu sortiment solicitat pe piețe noi și care, nemijlocit, vor garanta competitivitatea producției de fructe

4.8. LEGUMINOASE BOABE

(situația la mijlocul lunii iunie 2022)

Leguminoase/boabe (anul 2022 prognoză), media 2017-2019	
Nivelul de autoaprovizionare, %	165,5
Consum, mii tone	35,1
- Populație	14,7
- Material semincer	5,7
- Furaj	7,7
- Industrie	7
- Pierderi	2,3
Export, mii tone	24,7
Surse, mii tone	59,8
- Producție autohtonă la unități înregistrate	43,6
- Producție gospodării casnice (unități neînregistrate)	14,5
- Import	1,7
Cantitatea maximă anuală produsă (anul 2021), mii tone	38,8
Cota produsului în bugetul alimentar anual al gospodăriilor casnice, % (fără conserve)	0,8%
Stoc la momentul actual, mii tone	
Modificarea prețului față de anul precedent (aprilie 2022/2021)	+17,1
Evoluția posibilă a situației pentru 2022/2023	
În mediu, suprafața terenurilor cultivate cu leguminoase boabe constituie 50 mii ha. În lipsa unor intervenții din partea statului, nu există precondiții pentru majorarea suprafețelor.	

Identificarea problemelor	
Disponibilitate	Producția locală asigură mai mult decât este necesar pentru consumul local
Accesibilitate	Prețul la acest grup de produse a crescut mai puțin decât rata inflației
Stabilitate	Peste 70% din producție este asigurată de gospodăriile casnice și producătorii neînregistrați. Situația este și mai instabilă dacă luăm în considerare că o mare parte din producția unităților înregistrate este exportată. Astfel, există risc de reducere a disponibilității acestor produse

Secțiunea a 2-a. Efective de animale și produsele animaliere

73. La 1 ianuarie 2022, efectivul de bovine din Republica Moldova era de 104,1 mii capete (inclusiv 68,4 mii vaci mulgătoare), de porcine – 347,9 mii capete, de ovine și caprine de 433,9 și, respectiv, 139,9 mii capete, de păsări – 3819 mii capete. Starea sectorului zootehnic continuă să fie determinată de situația în

gospodăriile casnice ale populației și țărănești (de fermieri), cărora le revine o cotă mare a producției animaliere (producția laptelui – 96 %, creșterea vitelor și păsărilor – 89 %, producția de ouă – 63 %). În sectorul privat s-a concentrat 78,6 % din efectivele de bovine, inclusiv vaci – 85 %, porcine – 37,5 %, ovine și caprine – 94,5 %, care la momentul actual sunt crescute în gospodăriile casnice ale populației amplasate în intravilan.

Tabelul 1

Efectivul vitelor și păsărilor la 1 ianuarie 2022 pe specii de animale și categorii de producători

Specia de animale	Toate categoriile de gospodării, mii capete	Întreprinderile agricole și gospodăriile țărănești (de fermier), mii capete	Gospodăriile populației, mii capete
Bovine	104,1	22,3	81,8
<i>inclusiv vaci</i>	<i>68,4</i>	<i>10,0</i>	<i>58,4</i>
Porcine	347,9	217,5	130,4
Ovine	433,8	23,9	409,9
Caprine	139,9	9,2	130,7
Cabaline	19,6	0,2	19,4
Pasări de toate speciile	..	3819,0	..
Iepuri de casă	384,9	45,0	339,9
Familii de albine, mii bucăți	258,4	70,0	188,4

74. Principalele riscuri și probleme în dezvoltarea lanțurilor valorice de animale și păsări o constituie gospodăriile populației, care sunt vulnerabile la fluctuațiile și crizele pieței, în plus nu sunt asigurate pe deplin cu material genetic de prăsilă de performanță. În scopul asigurării cu material de prăsilă, sunt atestate 46 de ferme de prăsilă de toate speciile, care asigură în proporție de 30-40% din necesarul de material de prăsilă.

75. În contextul crizei actuale, necesarul de 60-70% de material de prăsilă la bovine este asigurat din Olanda, Germania, Austria și, parțial, din România, de ovine și caprine – din Franța, Austria și România, de porcine – din Danemarca, Germania și Ungaria, de păsări – din Ungaria, România. Astfel, la asigurarea cu material de prăsilă Republica Moldova nu este vulnerabilă și dependentă de importul din Ucraina, Republica Belarus și Federația Rusă. Asigurarea Republicii Moldova cu cantitatea necesară de consum de carne de pasăre și porc proaspătă este satisfăcătoare pentru a garanta securitatea alimentară. Procesul de monitorizare a balanței alimentare a producțiilor animaliere se va desfășura prin completarea formularelor. Formularele respective se vor regăsi în platforma digitală de monitorizare și evaluare a securității alimentare, ce va fi elaborată în cadrul Programului aferent prezentei Strategii.

4.9. CARNE DE VITĂ

(situația la mijlocul lunii iunie 2022)

Carne de vită (anul 2021)	
Nivelul de autoaprovizionare, %	103
Consum, mii tone	6,7
- Populație	1,5
- Industrie	5,2
Export, mii tone	0,8
Surse, mii tone	7,5
- Producție autohtonă la unități înregistrate	3,2
- Producție gospodării casnice (unități neînregistrate)	3,7
- Import	0,6
Cantitatea maximă anuală produsă (anul 2005), mii tone	26,6
Cota produsului în bugetul alimentar anual al gospodăriilor casnice, %	3,5
Stoc la momentul actual, mii tone (valabilitatea scurtă – 2-3 zile)	N/A
Modificarea prețului față de anul precedent (aprilie 2022/2021), %	+34,2
Evoluția posibilă a situației pentru 2022/2023 Instabilitatea aprovizionării cu furaje din cauza secetei ar putea determina reducerea șeptelului de animale deținute de gospodăriile casnice, fapt ce va afecta disponibilitatea și accesibilitatea cărnii de vită pe termen mediu. Asigurarea suportului pentru sectorul de producere a laptelui va contribui la diminuarea riscurilor de aprovizionare cu carne de vită. Acest produs are un ciclu de producere lung (540 zile), astfel în cazul în care este afectată disponibilitatea, va fi nevoie de import temporar din țările Uniunii Europene, Brazilia sau Argentina.	

Identificarea problemelor	
Disponibilitate	La momentul actual, disponibilitatea este asigurată de producția locală, care este conexă cu sectorul de lapte.
Accesibilitate	Prețul a crescut cu mult peste rata inflației, inclusiv din cauza majorării costului furajului.
Stabilitate	Ponderea mare a sectorului informal în producerea de carne prezintă riscuri pentru disponibilitatea și accesibilitatea acestui produs.

4.10. CARNE DE PORC

(situația la mijlocul lunii iunie 2022)

Carne de porc (anul 2021)	
Nivelul de autoaprovizionare, %	87,2
Consum, mii tone	64,8
- Populație	26,1
- Industrie	38,7
Export, mii tone	0
Surse, mii tone	64,8
- Producție autohtonă la unități înregistrate	33,8
- Producție gospodării casnice (unități neînregistrate)	22,7
- Import	8,3
Cantitatea maximă anuală produsă (anul 2016), mii tone	96,8
Cota produsului în bugetul alimentar anual al gospodăriilor casnice, %	8,5
Stoc la momentul actual, mii tone (valabilitatea scurtă – 2-3 zile)	0,205
Modificarea prețului față de anul precedent (aprilie 2022/2021), %	+26,1
Evoluția posibilă a situației pentru 2022/2023	

Producția locală acoperă aproape tot consumul de carne, dar o mare parte este oferit de gospodăriile casnice pentru autoconsum sau vânzare în piețe. Dinamica în sector este determinată de prețul cerealelor care nu a înregistrat fluctuații majore în cea de a doua jumătate a anului, iar cota la importul de carne de porc din UE de 5000 de tone a fost epuizată până în luna februarie 2022.

Identificarea problemelor	
Disponibilitate	Cantitatea necesară de consum de carne de porc proaspătă este satisfăcătoare pentru a garanta securitatea alimentară. Având un ciclu de producere mediu (120 zile), conform interviuării crescătorilor de porcine din Republica Moldova, aceștia au capacitatea de a asigura integral piața internă cu carne de porc
Accesibilitate	Prețul a înregistrat o creștere mai mică decât rata inflației
Stabilitate	Ponderea mare a producției din gospodării casnice în consumul total, impune un risc de disponibilitate a cărnii de porc, deoarece statul nu poate influența semnificativ aceste gospodării prin stimulente financiare și fiscale

4.11. CARNE DE PASĂRE

(situația la mijlocul lunii iunie 2022)

Carne de pui (anul 2021)	
Nivelul de autoaprovizionare, %	68,9
Consum, mii tone	78,1
- Populație	21,4
- Industrie	56,7
Export, mii tone	0,5
Surse, mii tone	78,6
- Producție autohtonă la unități înregistrate	40,5
- Producție gospodării casnice (unități neînregistrate)	13,3
- Import	24,8
Cantitatea maximă anuală produsă (anul 2017), mii tone	75,5
Cota produsului în bugetul alimentar anual al gospodăriilor casnice, %	11,2
Stocul la momentul actual, mii tone (valabilitatea scurtă – 2-3 zile)	0,125
Modificarea prețului față de anul precedent (aprilie 2022/2021), %	+27,5
Evoluția posibilă a situației pentru 2022/2023: O parte din consumul local depinde de import, care a fost afectat de criza din regiune. Cu toate acestea, producătorii locali au capacități de creștere a producției pentru a acoperi necesarul de consum pe piața locală, dacă vor fi dotați cu capacități suficiente de abatorizare. Astfel de capacități ar deschide oportunități și pentru export	

Identificarea problemelor	
Disponibilitate	Cantitatea necesară de consum de carne de pasăre proaspătă nu este acoperită de producătorii autohtoni din cauza saturării pieței cu produsele de import. Cu toate acestea, având un ciclu de producere foarte mic (60 zile), crescătorii autohtoni de păsări au capacitatea de a asigura integral piața internă cu carne de pasăre
Accesibilitate	Prețul a înregistrat o creștere mai mică decât rata inflației
Stabilitate	Ponderea mare a producției în cadrul gospodăriilor casnice și al unităților neînregistrate creează riscuri de stabilitate în disponibilitatea producției

4.12. LAPTE ȘI PRODUSE LACTATE

(situația la mijlocul lunii iunie 2022)

Lapte și produse lactate (anul 2021)	
Nivelul de autoaprovizionare, %	66,2
Consum, mii tone	445,6
- Populație/industrie	445,6
Export, mii tone	9,6
Surse, mii tone	455,2
- Producție autohtonă la unități înregistrate	28,3
- Producție gospodării casnice (unități neînregistrate)	266,9
- Import	160
Cantitatea maximă anuală produsă (anul 2006), mii tone	627
Cota produsului în bugetul alimentar anual al gospodăriilor casnice, %	14,7%
Stoc la momentul actual, mii tone (valabilitatea scurtă – 2-3 zile)	N/A
Modificarea prețului față de anul precedent (aprilie 2022/2021)	+23,2%
Evoluția posibilă a situației pentru 2022/2023: <p>a) Situația actuală denotă faptul că circa 90% din producția de lapte-marfă este produsă de deținătorii de animale (1-2 vaci) și doar 10% din fermele autorizate. Actualmente, registrul de evidență a animalelor cuprinde 15 mii capete de animale la cele 236 ferme autorizate și circa 55 mii capete la gospodăriile casnice.</p> <p>b) Prognoza producției autohtone de lapte pentru anul 2022, pornind de la compararea producerii între anii 2019 și 2021, se estimează la circa 280 mii tone de lapte.</p> <p>c) Extinderea producerii de lapte materie primă este constrânsă de productivitatea redusă a sectorului cauzată de prețul înalt al factorilor de producție (majorare cu cca 35-40% la hrană pentru animale și de peste 3 ori a resurselor energetice), de reducerea drastică a efectivelor de animale (cca 15% în 2022 comparativ cu 2019), precum și de investițiile reduse în dezvoltarea șeptelului de animale.</p> <p>d) Importul de pe piețele tradiționale (Ucraina, Belarus și Federația Rusă) la momentul actual și în perspectivă este un factor de risc sporit, din cauza perturbării lanțurilor logistice și a costului majorat (sporirea de cca 3,5-4 ori a prețului de import).</p> <p>e) În cazul sistării imediate a importului de lapte din Ucraina și Republica Belarus (din diverse cauze de risc major), compensarea imediată a deficitului de produse lactate prin majorarea importurilor din statele membre ale UE ar fi foarte dificil, atâta timp cât importul de lapte (poziția tarifară 0401) din România în anul 2021 a constituit doar 10,5 mii tone, în timp ce dublarea acestei cantități ar constitui un efort considerabil, iar în acest caz, este necesar un import de peste 10 ori mai mare.</p> <p>f) Securitatea alimentară la aprovizionarea cu lapte și unt a pieței de consum locale bazată pe import (deficitul de 150 mii tone de lapte), ar putea fi acoperită din producția autohtonă, cu condiția majorării șeptelului de vite și a creșterii productivității laptelui</p>	

Identificarea problemelor	
Disponibilitate	<p>1. Nivelul actual de acoperire a consumului cu produse lactate și unt autohtone este insuficient, cu acoperite de doar 66% din necesitate, consumul acestor produse constituind cca 15% din bugetul gospodăriilor.</p> <p>2. Disponibilitatea produselor lactate este în continuă descreștere din cauza micșorării efectivelor de animale, a majorării prețului produselor și a schimbării preferințelor consumatorilor.</p> <p>3. Asigurarea Republicii Moldova cu cantitatea necesară de produse lactate este nesatisfăcătoare pentru garantarea securității alimentare</p>
Accesibilitate	<p>Prețul la produsele lactate în aprilie 2022 a crescut cu 23% față de anul precedent, iar la unt – prețul s-a major cu cca 40%.</p> <p>Accesibilitatea de moment este asigurată de cca. 60-65% din produse locale și 35-40% din import. Consumul producției lactate este foarte sensibil la preț, creșterea prețurilor determinând o scădere substanțială în consumul acestor produse</p>
Stabilitate	<p>1. O eventuală perturbare sau criză a pieței ar determina o penurie la accesibilitatea produselor lactate.</p>

	<p>2. Pondere majoră de producție în cadrul gospodăriilor casnice (peste 90%) și gradul de acoperire redus impune riscuri de diminuare a cantității, deoarece există posibilități reduse de stimulare a producerii prin instrumente financiare acordate de stat, dar și din cauza productivității reduse a animalelor deținute de gospodăriile casnice.</p> <p>3. Schimbările climatice, îndeosebi secetele, determină scăderea bruscă a disponibilității furajelor pentru animale și, în consecință, decimarea efectivelor de animale.</p> <p>4. Statul nu deține la momentul actual rezerve strategice de lungă durată (lapte praf și unt ca substituenți ai laptelui) care ar asigura stabilitatea în perioadele critice</p>
--	---

5.13. OUĂ DE PASĂRE

(situația la mijlocul lunii iunie 2022)

Ouă (anul 2021)	
Nivelul de autoaprovizionare, %	100,5
Consum, milioane bucăți	574,9
- Populație	478,1
- Industrie	96,8
Export, milioane bucăți	7,8
Surse, milioane bucăți	582,7
- Producție autohtonă la unități înregistrate	238
- Producție gospodării casnice (unități neînregistrate)	340
- Import	4,7
Cantitatea maximă anuală produsă (anul 2005), milioane bucăți	761,9
Cota produsului în bugetul alimentar anual al gospodăriilor casnice, %	2,9
Stoc la momentul actual, milioane bucăți (valabilitatea scurtă – 5-7 zile)	10
Modificarea prețului față de anul precedent (aprilie 2022/2021), %	+53,5
Evoluția posibilă a situației pentru 2022/2023	
Nu sunt așteptate schimbări majore.	

Identificarea problemelor	
Disponibilitate	Producția locală asigură necesarul pentru consumul local
Accesibilitate	Prețul a crescut considerabil peste rata inflației
Stabilitate	Cea mai mare parte din consum este asigurată de gospodăriile casnice și producători neînregistrați. Aceasta prezintă risc de volatilitate a ofertei și poate afecta disponibilitatea și accesibilitatea. Cu toate acestea, acest nivel este caracterizat de preferințele consumatorilor, cei din zona rurală practic auto-îndestulându-se cu astfel de produse

5.14. PEȘTE ȘI PRODUSE DIN PEȘTE

(situația la mijlocul lunii iunie 2022)

Pește (date a.2021)	
Nivelul de autoaprovizionare, %	93,1
Nivelul de autoaprovizionare, % (în raport cu norma recomandată)	39,4
Consum, mii tone	13,85
- Populație/industrie	13,85
Export, mii tone	0
Surse, mii tone	13,85
- Producție autohtonă la unități înregistrate	12,9
- Producție gospodării casnice (unități neînregistrate)	-
- Import	0,95

Cantitatea maximă anuală produsă (anul 2021), mii tone	12,9
Cota produsului în bugetul alimentar anual al gospodăriilor casnice , %	7,3
Stoc la momentul actual , mii tone (valabilitatea scurtă – 2-3 zile)	N/A
Modificarea prețului față de anul precedent (aprilie 2022/2021), %	+22,7
Evoluția posibilă a situației pentru 2022/2023: a) În prezent, sunt implicate în producția de pește din ape dulci peste 400 de ferme piscicole, care produc material de populat și pește de consum. b) Prognoza producției autohtone de pește pentru anul 2022, reieșind din compararea producerii între anii 2019 – 2021, ar fi în valoare de cca. 13,5 mii tone de pește. c) În condițiile de creștere a peștelui de consum pe suprafața bazinelor acvatice curente – 17500 hectare, utilizând materialul de populat, obținut de la 1375 de reproducători (femele), producția piscicolă autohtonă prognozată va constitui până în anul 2026 – 13752 tone, cu tendința de creștere a consumului per persoana până la 17,5 kg. Pentru mărirea cantităților de pește produs este necesar de a fi reintroduse și corpurile de apă folosite doar pentru irigare. În condițiile lărgirii suprafețelor bazinelor acvatice destinate pentru cultivarea peștelui de consum până la 29420 hectare, utilizând materialul de populat obținut de la 2500 de reproducători (femele), producția piscicolă autohtonă prognozată va constitui până în anul 2026 – 25000 tone cu dinamica de mărire a consumului per persoana până la 20,2 kg. d) Conform datelor statistice, aproximativ 2/3 din consumul de pește din Republica Moldova este importat. Importul de pe piața tradițională (Ucraina) la momentul actual și în perspectivă este un factor de risc sporit, din cauza perturbării lanțurilor logistice și a costului majorat (sporirea de circa 2,5-3 ori a prețului de import).	

Identificarea problemelor	
Disponibilitate	Nivelul actual de acoperire a consumului cu pește este aproape suficient, cu acoperire de cca 93% din producția autohtonă
Accesibilitate	Accesibilitatea ține de prețul produsului, care a crescut la un nivel sub cel al inflației
Stabilitate	În contextul riscurilor climatice și de creștere a frecvenței secetelor severe, poate fi înregistrată o tendință de diminuare a producției

Capitolul V. RISCURI DE IMPLEMENTARE

76. Implementarea prezentei Strategii poate fi afectată de o serie de riscuri, cele mai pronunțate fiind cele asociate cu:

- 1) lipsa unui context internațional favorabil asigurării securității alimentare a Republicii Moldova;
- 2) lipsa unei abordări coerente dintre autorități, sectorul privat și partenerii de dezvoltare;
- 3) lipsa sau insuficiența de surse financiare necesare pentru realizarea acțiunilor prevăzute în prezenta Strategie;
- 4) incapacitatea de asociere a producătorilor agricoli în vederea sporirii productivității sectorului agroalimentar;
- 5) productivitatea redusă a culturilor agricole, inclusiv din cauza afectării acestora de secetă și alte calamități și dezastre naturale;
- 6) menținerea nivelului scăzut de consum din producția internă corelat cu nivelul crescut de importuri de produse agroalimentare cu valoare adăugată;

7) nivelul scăzut al veniturilor populației, precum și oportunitățile limitate de angajare la locuri de muncă bine plătite, în măsură să asigure un venit decent și suficient;

8) capacitățile instituționale reduse în instituțiile de reglementare și implementare;

9) resursele umane insuficiente în instituțiile de stat;

10) monitorizarea redusă a procesului de implementare a documentelor de politici.

77. Așa cum conjunctura politică, socială, economică și de mediu se poate modifica în procesul de implementare a prezentei Strategii, apariția unor alte riscuri poate fi inevitabilă. Astfel, Ministerul Agriculturii și Industriei Alimentare le va identifica și le va evalua pe parcurs, estimând probabilitatea și impactul acestuia, ca ulterior, de comun acord cu alte părți interesate, să formuleze măsuri de diminuare a riscurilor respective.

Capitolul VI. AUTORITĂȚI/INSTITUȚII RESPONSABILE

78. Autoritatea responsabilă de implementarea prezentei Strategii este Ministerul Agriculturii și Industriei Alimentare, în comun cu Ministerul Economiei și în parteneriat cu Ministerul Finanțelor, Ministerul Sănătății, Biroul National de Statistică, Agenția Națională pentru Siguranța Alimentelor, Ministerul Muncii și Protecției Sociale, Agenția Rezerve Materiale, Consiliul Concurenței.

79. În procesul de implementare a prezentei Strategii, vor fi cooptate și alte autorități ale administrației publice centrale și locale, instituții neguvernamentale, precum și parteneri internaționali de dezvoltare.

80. Prevederile prezentatei Strategii sunt valabile și obligatorii pentru toate instituțiile implicate în procesul de asigurare a securității alimentare a țării, indiferent de statutul juridic, care vor oferi suportul necesar în realizarea obiectivelor stabilite în prezenta Strategie.

Capitolul VII. PROCEDURI DE MONITORIZARE ȘI RAPORTARE

81. Monitorizarea, evaluarea și raportarea realizării prezentei Strategii se va efectua pe toată perioada de implementare a acesteia, iar coordonarea întregului proces de monitorizare și evaluare ține de responsabilitatea Ministerului Agriculturii și Industriei Alimentare, cu suportul Ministerului Economiei și al altor autorități publice, în colaborare cu instituțiile neguvernamentale și partenerii de dezvoltare.

82. În procesul de monitorizare vor fi elaborate rapoarte anuale de progres, care vor include informații cu privire la gradul de realizare a indicatorilor de

rezultat și de produs, elaborate de Ministerul Agriculturii și Industriei Alimentare și prezentate anual, până la data de 31 martie, Guvernului Republicii Moldova.

83. Anual, până în luna iunie, informațiile și datele statistice, inclusiv datele despre resursele financiare alocate în anul precedent, preconizate spre alocare în următorii ani și destinate implementării prezentatei Strategii, se vor colecta și se vor sistematiza de către Ministerul Agriculturii și Industriei Alimentare, raportate ulterior Guvernului Republicii Moldova.

84. Implementarea prezentei Strategii se va efectua în conformitate cu Ghidul metodologic privitor la documentele de planificare și cele de politici publice la nivel național.

85. Pe parcursul implementării Strategiei, vor fi realizate următoarele proceduri de monitorizare:

1) *monitorizare anuală* – prin care, în forma unui raport cu conținut analitic, se va prezenta informația statistică și cea analitică privind gradul de implementare a acțiunilor;

2) *evaluarea intermediară* – se va realiza la expirarea anului 2026, sub forma unui raport de evaluare, în care se va analiza impactul implementării prezentei Strategii în baza Planului de acțiuni realizat până la perioada respectivă și gradul de implementare a acțiunilor;

3) *raportul final de implementare* – se va elabora la finalizarea implementării prezentei Strategii (2030) și va include rezultatele și impactul implementării acesteia.

86. Rapoartele anuale de monitorizare, rapoartele de evaluare intermediară și finală vor fi elaborate de către Ministerul Agriculturii și Industriei Alimentare în baza informației prezentate de către instituțiile responsabile de acțiunile prevăzute conform unui format prestabilit.

Nota informativă
la proiectul Strategiei Securității Alimentare a Republicii Moldova pentru anii 2023-2030

a) Denumirea autorului și după, caz a participanților la elaborarea proiectului
Proiectul a fost elaborat de către Ministerul Agriculturii și Industriei Alimentare
b) Condițiile ce au impus elaborarea proiectului și finalitățile urmărite
<p>Strategia de Securitate Alimentară pentru anii 2023-2030 (în continuare – Strategie) este un document de politici pe termen lung și cuprinde viziunea strategică și prioritățile Guvernului orientate spre asigurarea securității alimentare a țării, dezvoltarea unor sisteme alimentare sustenabile și de management al riscurilor în contextul situațiilor de criză la nivel internațional.</p> <p>Prezenta Strategie se pliază pe obiectivele de dezvoltare și prioritățile stabilite în Programul de activitate al Guvernului „Moldova vremurilor bune”, aprobat prin Hotărârea Parlamentului nr. 88/2021 și pe obiectivele Programului de activitate al Guvernului pentru anii 2021-2022, aprobat prin Hotărârea Guvernului nr. 235/2021. Astfel, Strategia va contribui semnificativ la atingerea obiectivelor de protecție și îmbunătățire a calității vieții grupurilor defavorizate, de asigurare a competitivității produselor agricole, de dezvoltare a ramurilor conexe de produse agroalimentare și de creștere a infrastructurii calității și siguranței alimentelor.</p> <p>Strategia asigură coeziunea necesară dintre acțiunile Guvernului și angajamentele asumate de Republica Moldova pentru realizarea Agendei de Dezvoltare Durabilă 2030, inclusiv prin prisma principiului „Nimeni să nu fie lăsat în urmă” (LNOB), creând contextul potrivit pentru realizarea unui număr explicit de obiective de dezvoltare durabilă, precum ODD 1 „Fără sărăcie”, ODD 2 „Zero foame” sau ODD 12 „Consum și producție responsabile”.</p> <p>Conceptul „securității alimentare” utilizat în sensul prezentei Strategii rezzonează cu definiția securității alimentare adoptată la Summit-ul Mondial al Alimentației din 1996: „Securitatea alimentară există atunci când toți oamenii beneficiază în permanență de acces fizic și economic la alimente suficiente, sigure și nutritive în vederea satisfacerii nevoilor și preferințelor lor alimentare pentru a putea duce o viață activă și sănătoasă”. Strategia abordează securitatea alimentară și urmărește atingerea obiectivelor astfel încât să acopere cele patru dimensiuni ale securității alimentare, reieșite din definiție: disponibilitatea fizică a alimentelor, accesul economic și fizic la alimente, utilizarea alimentelor, stabilitatea celor trei dimensiuni în timp.</p>
c) Descrierea gradului de compatibilitate pentru proiectele care au ca scop armonizarea legislației naționale cu legislația Uniunii Europene
Nu se aplică.
d) Principalele prevederi ale proiectului și evidențierea elementelor noi
<p>Strategia prezintă viziunea strategică și prioritățile Guvernului de susținere a creșterii securității alimentare a țării prin crearea de premise pertinente pentru dezvoltarea unui sistem alimentar, de aprovizionare și de protecție socială eficient și rezilient la situații de urgență și crize.</p> <p>În baza Strategiei urmează a fi coroborate eforturile și intervențiile statului în vederea creșterii accesului populației la alimente suficiente, sigure și nutritive, îmbunătățirii calității alimentației, creșterii puterii de cumpărare a populației și reducerii decalajelor referitoare la accesul la alimente al diferitelor categorii de persoane.</p> <p>Documentul este structurat în mai multe capitole și conține:</p> <p>Introducerea, ce reflectă premisele și contextul care au condiționat necesitatea elaborării unui document de politici pe termen mediu în vederea asigurării securității alimentare a țării și importanța acestuia pentru dezvoltarea sectorului agricol, protecției sociale și a sănătății populației Republicii Moldova.</p> <p>Capitolul I. Analiza situației, cuprinde o analiză detaliată privind securitatea alimentară a Republicii Moldova în contextul național și internațional, relevând cauzele apariției preocupărilor Guvernului legate de asigurarea securitatea alimentară a țării. Sunt examinate</p>

efectele situațiilor de criză asupra securității alimentare a țării, precum seceta din anii precedenți, pandemia COVID-19, războiul din Ucraina și consecințele acestora pentru Republica Moldova. Este prezentată o evaluare a situației privind disponibilitatea, accesibilitatea și stabilitatea produselor alimentare de bază, incluse în coșul alimentar de bază, considerat la calcularea minimului de existență.

Viziunea și 5 obiective generale sunt reflectate în capitolul III (**Viziune, obiective și direcții prioritare**). Astfel, Strategia (**Viziune strategică**) va asigura creșterea securității alimentare a țării prin crearea de premise pertinente pentru dezvoltarea unui sistem alimentar, de aprovizionare și de protecție socială eficient și rezilient la situații de urgență și crize; Viziunea strategică și scopul Strategiei urmează a fi realizate prin implementarea activităților (intervențiilor de politici), ce ținesc următoarele **Obiective generale**:

1. Îmbunătățirea guvernancei domeniului securității alimentare în vederea prevenirii și gestionării mai eficiente a potențialelor crize de insecuritate alimentară;
2. Facilitarea comerțului internațional în vederea asigurării securității alimentare;
3. Dezvoltarea unei piețe locale eficiente și sigure;
4. Sporirea producerii în sectorul agroalimentar prin creșterea productivității;
5. Asigurarea accesului grupurilor vulnerabile la produse alimentare.

Obiectivele generale, precum și direcțiile prioritare trasate de Strategie, sunt racordate la una sau mai multe dimensiuni ale securității alimentare, acțiunile de implementare urmând a fi detaliate prin Programul de securitate alimentară ce va fi elaborat drept urmare al implementării Strategiei.

Capitolul III. **Impactul implementării**, descrie rezultatele care urmează a fi atinse odată cu implementarea Strategiei în cauză, ținând cont de toate dimensiunile securității alimentare ale țării, inclusiv prin prisma Obiectivelor de Dezvoltare Durabilă, reflectate în Agenda de Dezvoltare Durabilă 2030: ODD 1 „Fără sărăcie”, ODD 2 „Zero foame”, ODD 5 „Egalitate de gen” ODD 12 „Consum și producție responsabilă”.

Strategia prevede o serie de domenii de intervenție, însoțite de propuneri investiționale prioritare care vor fi implementate de către stat, în cooperare cu sectorul privat și partenerii de dezvoltare, pentru care a fost elaborate un set de indicatori de rezultat privind atingerea obiectivelor generale prevăzute în prezenta Strategie.

În capitolul IV. al Strategiei (**Indicatori de monitorizare**) este stipulat, că evaluarea acesteia și a statutului de securitate alimentară va fi realizată în baza monitorizării **dinamicii pe categorii de produse de bază**, implementată în conformitate cu formularele și indicatorii cuprinși de acestea pentru evaluarea statutului de accesibilitate, disponibilitate și stabilitate, precum și a problemelor și necesităților curente de intervenție. În baza Forumulelor respective va fi dezvoltată o platformă digitală de monitorizare și evaluare a securității alimentare.

Capitolul V. **Riscuri de implementare**, reflectă o analiză a riscurilor ce pot afecta implementarea Strategiei, precum lipsa sau insuficiența de surse financiare necesare pentru realizarea acțiunilor prevăzute în Strategie, lipsa unui context internațional favorabil asigurării securității alimentare a Republicii Moldova sau menținerea nivelului scăzut de consum din producția internă corelat cu nivelul crescut de importuri de produse agro-alimentare cu valoare adăugată, etc.

Modificarea conjuncturii politice, sociale, economice și de mediu de implementare a Strategiei, apariția de noi riscuri, vor fi identificate și evaluate pe parcurs, iar după estimarea probabilității și impactului potențial al acestora, Ministerul Agriculturii și Industriei Alimentare, de comun cu alte părți interesate, va formula măsuri de diminuare a riscurilor date.

Capitolul VI. **Autoritățile/instituțiile responsabile** de implementarea Strategiei, stabilește drept instituție responsabilă Ministerul Agriculturii și Industriei Alimentare, care va exercita acest rol de comun cu Ministerul Economiei, în parteneriat cu Ministerul Finanțelor, Ministerul Muncii și Protecției Sociale, Ministerul Sănătății, Biroul National de Statistică, Agenția Națională pentru Siguranța Alimentelor, Agenția Rezerve Materiale, Consiliul Concurenței.

În procesul de implementare a prezentei Strategii, vor fi cooptate și alte autorități ale administrației publice centrale și locale, organizații neguvernamentale, precum și parteneri internaționali de dezvoltare.

Capitolul VII. **Proceduri de monitorizare și raportare**, descrie modul în care se vor evolua progresele, precum și rezultatele implementării Strategiei. Coordonarea întregului proces de monitorizare și evaluare ține de responsabilitatea Ministerului Agriculturii și Industriei Alimentare, cu suportul Ministerului Economiei și altor autorități publice, în colaborare cu instituțiile neguvernamentale și partenerii de dezvoltare.

Pe parcursul implementării Strategiei, vor fi realizate următoarele proceduri de monitorizare:

- *Monitorizare anuală* – prin care se va prezenta informația statistică și cea analitică aferent gradului de implementare a acțiunilor în forma unui raport cu conținut analitic;
- *Evaluarea intermediară* – se va realiza la expirarea anului 2026, prin care se va elabora un raport de evaluare, care va analiza impactul implementării Strategiei;
- *Raportul final de implementare* – la finalizarea implementării Strategiei (2030), se va elabora raportul final privind rezultatele și impactul implementării acesteia.

Rapoartele anuale de monitorizare, rapoartele de evaluare intermediară și finală vor fi elaborate de către Ministerul Agriculturii și Industriei Alimentare în baza informației prezentate de către instituțiile responsabile de acțiunile prevăzute conform unui format prestabilit.

e) Fundamentarea economico-financiară

Pentru finanțarea implementării Strategiei din Bugetul de Stat vor fi utilizate atât mijloacele financiare alocate prin intermediul Fondului Național de Dezvoltare a Agriculturii și Mediului Rural (FNDARM), cât și resursele financiare planificate conform Cadrului Bugetar pe Termen Mediu. Suplimentar acestor mijloace financiare, pe platforma donatorilor externi Guvernul Republicii Moldova și Ministerul Agriculturii și Industriei Alimentare vor asigura atragerea de surse investiționale, inclusiv cu titlu de grant.

f) Modul de incorporare a actului în cadrul normativ în vigoare

La etapa aprobării proiectului hotărârii de Guvern nu se impune modificarea sau abrogarea altor acte normative.

g) Avizarea și consultarea publică a proiectului

Proiectul a fost plasat pe pagina guvernamentală www.particip.gov.md, urmare examinării acestuia în cadrul ședinței secretarilor generali.

h) Constatările expertizei anticorupție

Nu se aplică.

i) Constatările expertizei de compatibilitate

Proiectul hotărârii de Guvern nu conține norme privind armonizarea legislației naționale cu legislația Uniunii Europene.

j) Constatările expertizei juridice

Proiectul hotărârii Guvernului a fost supus expertizei Ministerului Justiției.

k) Constatările altor expertize

Nu se aplică.

MINSTRU

Vladimir BOLEA