



GUVERNUL REPUBLICII MOLDOVA

HOTĂRÎRE nr. _____

din _____
Chișinău

Cu privire la aprobarea Programului-pilot „Femei în afaceri”

Pentru executarea prevederilor titlului IV capitolul 10 al Acordului de Asociere între Republica Moldova, pe de o parte, și Uniunea Europeană și Comunitatea Europeană a Energiei Atomice și statele membre ale acestora, pe de altă parte, ratificat prin Legea nr.112 din 2 iulie 2014 (Monitorul Oficial al Republicii Moldova, 2016, nr.185-199, art.442), ale poziției 63 din Planul național de acțiuni pentru implementarea Acordului de Asociere Republica Moldova – Uniunea Europeană în perioada 2014-2016, aprobat prin Hotărîrea Guvernului nr. 808 din 7 octombrie 2014 (Monitorul Oficial al Republicii Moldova, 2016, nr.297-309, art.851), cu modificările și completările ulterioare, precum și în scopul susținerii antreprenoriatului feminin, Guvernul **HOTĂRĂȘTE:**

1. Se aprobă Programul-pilot „Femei în afaceri” (se anexează).
2. Programul-pilot va fi susținut financiar de proiectul de asistență tehnică pentru implementarea Zonei de Liber Schimb Aprofundat și Cuprinzător.
3. Controlul asupra executării prezentei hotărîri se pune în sarcina Ministerului Economiei.

Prim-ministru

PAVEL FILIP

Aprobat
prin Hotărîrea Guvernului nr.
din 2016

PROGRAMUL „FEMEI ÎN AFACERI”

Capitolul I Identificarea problemei

Secțiunea 1 Introducere

1. În urma examinării politicilor publice actuale a fost identificată necesitatea de a întreprinde acțiuni concrete în vederea promovării oportunităților egale pentru femeile din Republica Moldova, precum și încurajarea femeilor de a se implica în crearea și gestionarea afacerilor.

2. Art. 32, al Acordului de Asociere (AA) între Republica Moldova și Uniunea Europeană și Comunitatea Europeană a Energiei Atomice și statele member ale acestora, ratificat prin Legea nr.112 din 2 iulie 2014, prevede asigurarea oportunităților egale, cu scopul de a consolida egalitatea de genuri și de a asigura egalitatea de șanse între bărbați și femei, precum și combaterea discriminării de orice tip.

3. Cadrul legislativ normativ, care conțin prevederi ce vizează antreprenoriatul feminin, sînt:

1) Legea nr.5-XVI din 9 februarie 2006 privind asigurarea egalității de șanse între femei și bărbați;

2) Legea nr. 166 din 11 iulie 2012 pentru aprobarea Strategiei Naționale de Dezvoltare „Moldova 2020”;

3) Strategia de Dezvoltare a Sectorului Întreprinderilor Mici și Mijlocii 2012-2020, aprobată prin Hotărîrea Guvernului nr. 685 din 13 septembrie 2012;

4) Programul de activitate al Guvernului Republicii Moldova 2016-2018;

5) Planul național de acțiuni pentru implementarea Acordului de Asociere Republica Moldova – Uniunea Europeană în perioada 2014-2016 (aprobat prin Hotărîrea Guvernului nr. 808 din 7 octombrie 2014);

6) Hotărîrea de Guvern nr. 895 din 7 august 2006 cu privire la aprobarea Regulamentului Comisiei guvernamentale pentru egalitatea între femei și bărbați;

7) „Strategia națională de dezvoltare agricolă și rurală pentru anii 2014-2020”, aprobată prin Hotărîrea Guvernului nr. 409 din 4 iunie 2014;

8) Programul de Dezvoltarea Strategică a Ministerului Economiei pentru anii 2015-2017;

9) Actul Micului Business pentru Europa.

4. În cadrul Strategiei de Dezvoltare a Sectorului Întreprinderilor Mici și Mijlocii pentru anii 2012-2020 și Planului de Acțiuni pentru implementarea strategiei pentru perioada 2015-2017, a fost introdus capitolul „Prioritatea VII- a „Dezvoltarea antreprenoriatului feminin în Republica Moldova”, care conține următoarele obiective:

1) Facilitarea accesului femeilor antreprenoare la instruire și resurse informaționale;

2) Promovarea spiritului antreprenorial în rândul femeilor;

3) Facilitarea accesului femeilor antreprenoare la resurse financiare.

5. Principalele **direcții și provocări** în promovarea antreprenoriatului feminin din Moldova, care au fost identificate, sînt:

1) Implicarea instituțiilor statului în dezvoltarea legislației și a documentelor de politici economice ce vizează crearea condițiilor egale pentru dezvoltarea antreprenoriatului feminin și elaborarea cadrului de politicii focusat pe acest grup țintă;

2) Încurajarea independenței economice a femeilor ca o condiție pentru o dezvoltare continuă a antreprenoriatului feminin prin acordarea suportului financiar femeilor din afaceri, crearea unui sistem de fonduri și accesul femeilor la toate tipurile de resurse;

3) Desfășurarea cursurilor de instruire și consultanță pentru femei, în scopul dezvoltării abilităților antreprenoriale, aplicarea noilor tehnologii, lucrul cu internetul și creșterea calificării femeilor antreprenoare, cu ajutorul organizațiilor de stat și non-guvernamentale;

4) Dezvoltarea rețelelor de antreprenoriat și a rețelei asociațiilor femeilor de afaceri și parteneriatului acestora cu alte instituții de stat și private;

5) Dezvoltarea mecanismului sistematic de colectare statistică a informației privind antreprenoriatul feminin.

6. Antrenarea femeilor în activitate antreprenorială necesită să fie încurajată prin promovarea istoriilor de succes a femeilor, care au reușit să creeze și dezvolte propria afacere. Totodată, se va urmări îmbunătățirea mecanismelor deja existente, prin intermediul cărora întreprinderile mici și mijlocii (ÎMM) beneficiază de suport informațional, financiar și logistic.

7. Tabelul de mai jos prezintă decalajul între femeile și bărbații angajați, liberi profesioniști și angajatori. Acesta este în continuare divizat în sub-categorii în funcție de zonă rurală sau urbană și evidențiază faptul că:

1) Aproximativ aceeași proporție de bărbați și femei sînt angajați pe piața forței de muncă în ansamblul, cu toate că alte dovezi demonstrează că există un decalaj de salariu între bărbați și femei;

2) Participarea femeilor în calitate de proprietari de afaceri este mai mică decît a bărbaților;

3) Mai puține femei decît bărbați dețin propriile afaceri atît în zonele urbane cît și cele rurale;

4) Femeile din mediul rural sînt mai predispuse pentru autoangajare decît cele din mediul urban;

5) Atît în zonele urbane cît și cele rurale, numărul femeilor care activează în calitate de angajator este mai mic comparativ cu numărul bărbaților angajatori, decalajul fiind mai mare în special în zonele rurale.

Tabel: *Decalajul de gen în ceea ce privește angajații, lucrătorii independenți și angajatorii, 2014*

2014	Teritoriul țării	Urban	Rural
Numărul total de angajați (număr, mii)	1184.9	538.0	646.9
% bărbați	50.4	49.7	50.9
% femei	49.6	50.3	49.1
Lucrători independenți (număr, mii)	350.3	61.6	288.7
% bărbați	60.3	63.3	59.6
% femei	39.7	36.7	40.4
Angajator, membru al unei cooperative (număr, mii)	8.5	4.9	3.6
% bărbați	67.1	63.3	72.2
% femei	32.9	36.7	27.8

Sursă: Biroul Național de Statistică din Republica Moldova, Sondajul forței de muncă

Secțiunea 2

Necesitatea elaborării Programului „Femei în Afaceri”

8. Programul „Femei în Afaceri” (în continuare – Program) va încuraja dezvoltarea antreprenoriatului feminin, reieșind din necesitățile de susținere a femeilor în afaceri prin:

1) **Accesarea de fonduri** – s-a dovedit faptul că femeile au acces mai redus la surse de finanțare a afacerilor în comparație cu bărbații;

2) **Oportunități educaționale de obținere a abilităților antreprenoriale** – în pofida faptului că promovarea instruirii continue și dezvoltarea abilităților antreprenoriale s-a extins pe larg în ultimii ani, oferirea acestor servicii prin intermediul școlilor profesionale și instituțiilor de învățământ, femeile adesea au mai puține oportunități decât bărbații de participare la cursuri de instruiți privind planificarea și inițierea unei afaceri. Din acest considerent este necesar ca femeile să beneficieze de suport pentru dezvoltarea abilităților antreprenoriale;

3) **Integrarea în rețelele de afaceri** – deși inițiativele precum platformele femeilor antreprenoare creează noi rețele pentru femeile din mediul de afaceri, acestea sînt destul de noi și există necesitatea de a consolida rețeaua femeilor antreprenoare de succes și de a crea noi modele de succes;

4) **Dezvoltarea afacerilor în creștere** – reieșind din faptul că femeile au mai puține șanse să fie angajatori, în comparație cu bărbații (vezi art.7), acest suport este necesar pentru a încuraja femeile de afaceri să se concentreze asupra creșterii și dezvoltării propriei companii;

5) **Principiul salarizării egale** – dovezile disponibile demonstrează clar că încă mai există o diferență în salarizare, bazată de discrepanță de gen. Susținerea femeilor în afaceri ar trebui să crească oportunitățile economice pentru femei, atât direct, cît și indirect. Astfel, acestea vor contribui direct prin intermediul deținerii propriei afaceri și indirect, prin încurajarea unui număr mai mare de angajări a femeilor avînd aceleași drepturi ca și bărbații, în rîndul femeilor care dețin/administrează întreprinderi;

6) **Echilibrarea provocărilor între activitățile profesionale – private și confruntarea prejudecăților** – rolurile complexe cu care se confruntă femeile din Republica Moldova ce presupune echilibrarea activităților profesionale și a obligațiilor din familie, presupune că susținerea necesită a fi oferită în special femeilor, pentru a acoperi totalmente nevoile și provocările specifice pentru susținere, cît și pentru a asigura egalitatea oportunităților.

9. **Provocările cheie**, identificate în cadrul acestui Program, sînt:

- 1) Majorarea numărului de afaceri deținute și gestionate de femei;
- 2) Creșterea numărului femeilor angajate;
- 3) Crearea oportunităților pentru femei în sectoarele economice cu potențial de creștere;
- 4) Reducerea dezavantajelor rurale;
- 5) Crearea oportunităților de angajare pentru femei cu o salarizare nediscriminatorie.

10. În vederea soluționării acestor provocări este necesară o **abordare integrată** în 3 etape pentru a susține femeile în afaceri, care vizează necesitățile de creștere a afacerilor la fiecare **etapă de dezvoltare**:

1) **Suport în inițierea afacerii** – cursuri de instruire în inițierea afacerii, suport și consultanță în scopul majorării numărului femeilor care vor crea o întreprindere sustenabilă;

2) **Suport pentru afacerile nou-create** – grant pentru investiții și consultanță, care stabilește baza de resurse necesare și planificarea succesului de durată al afacerii;

3) **Afaceri în creștere** – grant investițional și suport consultativ, necesar pentru dezvoltarea strategică a afacerii și creșterea acesteia, bazată pe sporirea numărului locurilor de muncă, aplicarea inovațiilor și inițierea/extinderea exporturilor.

Secțiunea 3 **Activități și programe asociate**

11. Programul a fost creat pentru a complementa și a extinde suportul oferit prin intermediul programelor asociate și a proiectelor ce promovează antreprenoriatul, inclusiv în rândul femeilor, și anume:

- 1) Programul pentru Atragerea Remitențelor în Economie (PARE1+1);
- 2) Fondul de Garantare a Creditelor (FGC);
- 3) Programul Național de Abilitare Economică a Tinerilor (PNAET);
- 4) Programul de instruire continuă „Gestiunea Eficientă a Afacerii” (GEA);
- 5) Programul „Consultanță în Afaceri”, BERD (ASB, BERD);
- 6) Programul “Abilitarea economică a femeilor prin creșterea oportunităților de angajare în câmpul muncii în Republica Moldova, UN WOMEN;
- 7) Fondul Internațional pentru Dezvoltarea Agricolă” (IFAD);
- 8) Programul de ameliorare a competitivității, componenta de grant, Banca Mondială;
- 9) Program de dezvoltare a Incubatoarelor de Afaceri în Republica Moldova.

12. Inovația Programului: Conceptul propus diferă de alte forme de sprijin existente în Republica Moldova pentru femeile din afaceri.

13. Programul înglobează aspecte importante precum:

1) Aplicarea unui model integrat de asistență începînd cu etapa de inițiere a afacerii, continuînd cu cea de creare și consolidare, pînă la creșterea afacerii pe termen lung;

2) Procesul presupune suport în planificarea pre-investițională și disponibilitatea de investiții, în scopul pregătirii femeii în afaceri de a alege cel mai potrivit mecanism de suport și îmbunătățirea modelului de afaceri;

3) Focusarea pe oferirea suportului investițional necesar de capital și echipament, care va servi drept bază ce poate fi utilizată ca garanție pentru viitoarele împrumuturi investiționale;

4) Supravegherea suportului oferit la toate etapele de dezvoltare a afacerii, întru asigurarea utilizării eficiente a investițiilor conform scopurilor propuse;

5) Corelarea cu structurile naționale de suport, astfel încât întreprinderile să aibă acces la formele suplimentare de sprijin, în funcție de necesități (de exemplu: spații și suport prin incubatoare de afaceri, suport în ceea ce privește inovarea, accesul la serviciile de export, alte servicii de formare etc.).

14. Legătura acestui Program cu alte structuri naționale de suport este, de asemenea, concepută pentru a contribui la durabilitatea afacerilor la nivel național și de suport pentru IMM-uri.

15. Programul **complementează suportul existent** prin următoarele modalități:

1) **Modelul Integrat** – majoritatea oportunităților de afaceri nu sînt valorificate din cauza planificării inițiale neadecvate. Programul oferă suport la 3 etape diferite în cadrul cărora s-au identificat diferite necesități, asigurînd ca suportul non-financiar să fie complementat de grant care va reduce șansa ca afacerea să eșueze de la o etapă timpurie și va maximaliza oportunitățile de creștere a afacerii pe termen lung;

2) **Suportul continuu la etape diferite de dezvoltare ale afacerilor:**

a) la etapa de inițiere, afacerile au necesitate să fie susținute în dezvoltarea modelelor de business reale și durabile, identificarea surselor de finanțare și ghidarea în accesarea cu succes a fondurilor;

b) la etapa de lansare, afacerile au necesitate de finanțare pentru procurarea echipamentului, instruirea personalului, care vor contribui la atingerea obiectivelor definite ale afacerii;

c) la etapa de creștere a afacerii, întreprinderile au necesitate de suport pentru a diversifica piețele de desfacere, a introduce inovații și a se internaționaliza prin export.

3) **Concentrarea asupra suportului investițional** – prin oferirea granturilor femeilor pentru afaceri nou create și în creștere, creînd o bază de active care va fi folosită pentru continuarea creșterii afacerilor prin intermediul altor instrumente de suport financiar: credite bancare, garanții financiare și a altor surse de finanțare;

4) **Legătura cu structurile naționale de suport în afaceri** – Programul va fi implementat de Organizația pentru Dezvoltarea Sectorului Întreprinderilor Mici și Mijlocii (în continuare ODIMM), care va avea o clară și strînsă colaborare cu alte instituții de suport în dezvoltarea IMM-urilor. Astfel, beneficiarii Programului vor

avea posibilitatea să primească asistență adițională utilizând alte instrumente de suport existente.

Capitolul II

Scopul Programului

16. Scopul Programului este de a oferi suport financiar și non-financiar prin acordarea granturilor pentru investiții și servicii relevante pentru dezvoltarea afacerilor gestionate de către femei.

17. Programul va contribui la susținerea afacerilor gestionate de către femei prin menținerea angajării și crearea noilor locuri de muncă.

18. Programul va fi focusat pe femeile din afaceri cu potențial de creștere prin extinderea pieței de desfacere, export și inovare.

Capitolul III

Obiectivele specifice ale Programului

19. Programul este orientat spre atingerea următoarelor obiective:

1) Creșterea oportunităților economice pentru femei, prin reducerea barierelor la inițierea sau dezvoltarea unei afaceri;

2) Facilitarea accesului la investiții și asistență pentru dezvoltarea afacerilor gestionate de femei, menite să completeze suportul financiar și non-financiar disponibil la moment pentru femeile antreprenoare din Republica Moldova;

3) Crearea unui model național integrat de suport pentru dezvoltarea antreprenoriatului feminin, care vizează diferite etape de dezvoltare a businessului: de la planificarea afacerii (inițiere) – la întreprinderi nou create și până la afaceri în creștere;

4) Consolidarea infrastructurii naționale de suport a IMM-ilor, prin extinderea serviciilor oferite în scopul reducerii obstacolelor specifice pe care le confruntă femeile în afaceri;

5) Contribuirea la realizarea politicilor prioritare privind egalitatea de gen și dezvoltarea economică.

Capitolul IV

Beneficiarii Programului

20. Beneficiarii direcți ai Programului sînt femeile antreprenoare din Republica Moldova.

21. Beneficiarii indirecti sînt angajații afacerilor create și gestionate de către femei, membrii familiilor acestora și comunitatea.

22. În scopul maximizării impactului Programului pe termen lung, Programul va focusa suportul pentru femeile antreprenoare la 3 etape diferite de dezvoltare a afacerii:

- 1) Doritoare de a-și lansa o afacere;
- 2) Întreprinderi nou create și administrate de către femei;
- 3) Companii în creștere, fondate și gestionate de femei.

Capitolul V

Criterii de eligibilitate

23. Participarea la Program va fi posibilă pentru fiecare etapă de dezvoltare a afacerii, după cum urmează:

1) **Inițierea afacerilor:** femeile care planifică să-și creeze și să înregistreze propria afacere în următoarele 12 luni de la aplicare la Program.

2) **Afaceri noi create:** Întreprinderile înregistrate mai puțin de 2 ani, create și gestionate de femei.

3) **Companii în creștere:** Companiile active mai mult de 2 ani, care sînt create și gestionate de femei și planifică creșterea cifrei de afaceri și / sau numărului angajaților în următoarele 18 luni, prin extinderea pieței de desfacere, export și inovare.

Capitolul VI

Domeniile eligibile

24. Domeniile eligibile vizează afacerile planificate, fondate și gestionate de către femei, cetățean al Republicii Moldova, din toate sectoarele economiei.

25. Prioritate în cadrul Programului se va acorda afacerilor create și gestionate de femei:

- 1) inovative (produs, proces, organizațional, design) și cu potențial de export;
- 2) non-agricole din zone rurale, care nu cad sub incidența criteriilor de eligibilitate a suportului acordat de Agenția de Intervenție și Plăți pentru Agricultură;
- 3) din domeniul industriei creative, agroturismului și meșteșugăritului;
- 4) din domeniul producerii, tehnologiei informației și comunicații și care oferă servicii/produse companiilor mari;
- 5) din zone rurale.

26. Domeniile neeligibile:

- 1) activităților fiduciare și de asigurare;
- 2) activităților fondurilor de investiții;
- 3) activității bancare, de micro-finanțare, alte activități financiare;
- 4) activităților de schimb valutar și de lombardare;
- 5) jocurilor de noroc și servicii aferente;
- 6) activități din domeniul imobiliar;
- 7) comerțului cu amănuntul și cu ridicata;
- 8) servicii sau/ și asistență tehnică militară, operațiuni cu produse militare, producerea produselor militare;
- 9) importul, producerea și comercializarea alcoolului, a producției alcoolice și/sau a berii;
- 10) importul, producerea și comercializarea articolelor din tutun.

27. În scopul atingerii creșterii potențialului de export al întreprinderilor gestionate de femei și asigurării legăturilor Programului cu alte instrumente non-financiare de suport în afaceri, de asemenea, se va da preferință solicitanților care deja au beneficiat sau au aplicat pentru suport prin următoarele instrumente: incubatoare de afaceri, centre de inovații, centrele universitare, programe de suport pentru IMM-uri finanțate de stat și donatori externi etc.

Capitolul VII

Durata Programului

28. Programul se va desfășura pentru o perioadă de pilotare de 36 luni și va acoperi 3 etape de susținere a femeilor în domeniul de afaceri: inițiere, lansare și creșterea întreprinderilor.

Capitolul VIII

Componentele Programului

29. Programul are trei componente de bază. Acestea reprezintă o abordare integrată a serviciilor pentru dezvoltarea pe termen lung a afacerilor gestionate de femei. Această abordare integrată vizează necesitățile diferite de sprijin pe care femeile le întâmpină pe întreg ciclul de viață a întreprinderii. Principalele caracteristici ale fiecărei etape de suport sînt:



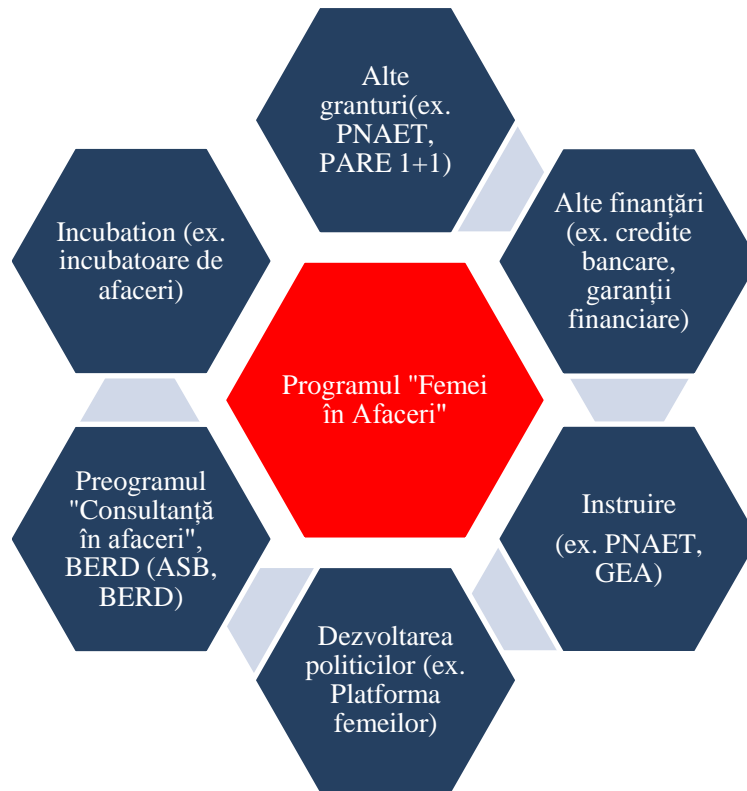
30. Principalele caracteristici ale fiecărei etape de suport sînt:

Etapa I	Etapa II	Etapa III
<ul style="list-style-type: none"> • Suport acordat ~300 femei antreprenoare; • 10 Programe de instruire a câte 3 luni; • Curs de instruire de 6 zile pentru fiecare program; • Fiecare program de instruire cuprinde 3 x 2 zile de instruire timp de 3 luni; • Suport de instruire și îndrumare pentru dezvoltarea planurilor de acțiune și pregătire a participanților pentru lansarea unei afaceri și investițiilor; • €1,500 (33 mii lei) cost mediu pe participant, inclusiv costurile de instruire și consultanță. 	<ul style="list-style-type: none"> • Suport acordat ~100 afaceri nou lansate de către femei; • 3 Apeluri de Propuneri; • Suport de investiții pentru echipamentul de capital; • Suport de investiții pentru instruire; • Suport de consultanță asociat pentru a asigura corelarea investițiilor cu obiectivele clare de dezvoltare a afacerii; • Valoarea medie a grantului și a suportului de consultanță - €7,500 (165 mii lei); • Valoarea medie a grantului pentru investiții acordat - €5,000 (110 mii lei); • Valoarea medie a suportului adițional de consultanță oferit - €2,500 (55 mii lei); 	<ul style="list-style-type: none"> • Suport acordat ~10 afaceri în creștere deținute/ gestionate de către femei; • 1 Apel de Propunere; • Investiții de capital mai mari pentru creșterea afacerilor, cu accent asupra inovației și exportului; • Suport de consultanță asociat, orientat spre stimularea investițiilor și planificarea ulterioarelor investiții care nu sunt bazate pe granturi; • Valoarea medie a granturilor - €75,000 (1 649 mii lei); • Valoarea medie a grantului pentru investiții acordat - €70,000 (1 539 mii lei); • Valoarea medie a suportului adițional de consultanță oferit - €5,000 (110 mii lei).

31. Aspecte-cheie și provocări care au fost identificate la fiecare etapă de implementare a Programului:

Etapa I	Etapa II	Etapa III
<p>Focusarea pe</p> <ul style="list-style-type: none"> • Modele durabile de afaceri dezvoltate • Afaceri pregătite pentru asimilarea investițiilor • Afaceri instruite în aplicare pentru investiții <p>Sporirea marketing-ului și sensibilizării</p> <ul style="list-style-type: none"> • Utilizarea mai multor canale de informare în vederea promovării programului • Accent pe incubatoare de afaceri și alte servicii de dezvoltare a afacerii <p>Procesul de selecție</p> <ul style="list-style-type: none"> • Proces de aplicare simplu • Criterii de eligibilitate și selecție clare • Accent clar spre ideile de afaceri bine dezvoltate a femeilor hotărâte să lanseze o noua afaceri <p>Evaluare</p> <ul style="list-style-type: none"> • Solicitanții punctați conform grilei de evaluare <p>Implementare</p> <ul style="list-style-type: none"> • Accent clar pe rezultatele ‘planificării acțiunii’ și pregătirea pentru solicitarea suportului de investiții adecvate 	<p>Focusarea pe</p> <ul style="list-style-type: none"> • Investiții pentru cheltuielile de capital și echipament • Investiții pentru instruire • Servicii de dezvoltare a afacerii pentru a susține utilizarea eficientă a investițiilor <p>Procesul de selecție</p> <ul style="list-style-type: none"> • Utilizarea Apelurilor de Proiecte / propuneri în 2 etape • Utilizarea metodologiei de Granturi UE • Criterii clare de eligibilitate și selecție <p>Evaluare</p> <ul style="list-style-type: none"> • Panou de evaluare pentru fiecare Apel • Propunerile analizate conform grilei de evaluare • Accent clar pe dezvoltarea potențialului afacerilor nou lansate <p>Implementare</p> <ul style="list-style-type: none"> • Contracte cu scopuri bine definite al suportului acordat • Proces de monitorizare a proiectului bine planificat • Unitatea de Implementare a Programului (PIU) 	<p>Focusarea pe</p> <ul style="list-style-type: none"> • Investiții de capital pe o scară mai largă • Investiții în R&D și inovații • Costuri de investiții pentru accesul la piețele de desfacere • Servicii complementare de dezvoltare a afacerii în vederea maximizării potențialului de suport și inovații <p>Procesul de selecție</p> <ul style="list-style-type: none"> • Apel de Proiecte / propuneri din 2 etape (abordarea de Granturi UE) • Criterii clare de eligibilitate și selecție <p>Evaluare</p> <ul style="list-style-type: none"> • Panou de evaluare pentru Apel • Propunerile analizate conform grilei de evaluare • Accent clar pe creșterea durabilă a afacerii <p>Implementare</p> <ul style="list-style-type: none"> • Contracte cu scopuri bine definite al suportului acordat • Proces de monitorizare a proiectului bine planificat • Unitatea de Implementare a Programului (PIU)

32. Acest Program, fiind în **sinergie** cu alte instrumente de suport existente, este conceput pentru a contribui la durabilitatea pe termen lung a afacerilor la nivel național și internațional.



Capitolul IX

Bugetul Programului și cadrul temporal

33. Costul implementării Programului se estimează la 2,34 mil. Euro (51,5 mil. lei).

34. Primul an de implementare – 291 mii Euro (6,4 mil. lei), pentru:

- 1) Costuri de suport directe pentru femei în afaceri (servicii/suport în formare și consultanță) – 135 mii Euro (3,0 mil. lei);
- 2) Gestionarea Programului și costuri administrative – 156 mii Euro (3,4 mil. lei).

35. Al doilea an de implementare – 597 mii Euro (13,1 mil. lei), pentru:

- 1) Costuri de suport directe pentru femei în afaceri (servicii/suport în formare și consultanță și granturi investiționale) – 480 mii Euro (10,5 mil. lei);
- 2) Gestionarea Programului și costuri administrative – 117 mii Euro (2,6 mil. lei).

36. Al treilea an de implementare –1 452 mii Euro (32,0 mil. lei), pentru:

- 1) Costuri de suport directe pentru femei în afaceri (servicii/suport în formare și consultanță și granturi investiționale) – 1 335 mii Euro (29,4 mil. lei);
- 2) Gestionarea Programului și costuri de administrare – 117 mii euro (2,6 mil. lei).

37. Costurile de administrare și gestionare a Programului includ: costuri de organizare și logistice ale programului; costurile de angajare a consultanților pentru evaluarea solicitărilor/propunerilor; costurile de marketing; diseminarea Programului; costurile de monitorizare, evaluare și audit; salariile personalului; contribuția la cheltuielilor generale de organizare ale ODIMM etc.

Capitolul X

Implementarea, coordonarea și monitorizarea Programului

38. Implementarea Programului urmărește:

- a) Creșterea gradului de implicare a femeilor în viața socio-economică;
- b) Dezvoltarea culturii și competențelor antreprenoriale;
- c) Sporirea volumului de investiții în economia națională (cu cel puțin 3,9 mil. Euro sau 85,8 mil. lei);
- d) Crearea și/sau dezvoltarea afacerilor fondate și/sau femei (de la 260 până la 400 de afaceri);
- e) Micșorarea emigrării în rândul femeilor și a ratei șomajului, prin crearea noilor locuri de muncă și menținute cele existente (de la 800 până la 1200 locuri de muncă);
- f) Diversificarea produselor economiei naționale;
- g) Stimularea exporturilor de bunuri și servicii;
- h) Stimularea preluării și aplicării bunelor practici în economie;
- i) Stoparea migrației în rândul femeilor;
- j) Creșterea eficienței investițiilor în lansarea și dezvoltarea afacerilor de către femei;
- k) Îmbunătățirea imaginii Guvernului;
- l) Creșterea gradului de informare despre alte Programe ale Guvernului.

39. ODIMM este responsabilă de implementarea, coordonarea și monitorizarea Programului. În acest scop, în cadrul ODIMM, va fi instituită o unitate de implementare care va fi responsabilă de implementarea Programului.

40. Toate procedurile vor fi dirijate prin intermediul unui manual operațional care stabilește regulile de management al Programului.

41. Funcția de supraveghere și evaluare a activităților și a modului de implementare a Programului va fi efectuată de Comitetul de Supraveghere în componența căruia vor intra reprezentanți ai instituțiilor de stat relevante, donatori, companii private și asociații de business. Comitetul de Supraveghere se va convoca în ședințe semestriale și ad-hoc.

42. Pentru gestionarea mai eficientă a Programului, va fi instituit un Sistem de Informare și Management computerizat (SIM), creat în dependență de specificul și necesitățile Programului. Sistemul va fi utilizat pe parcursul întregului proces de implementare, evaluare și monitorizare.

43. ODIMM va elabora rapoartele de progres și anuale, precum și rapoarte ad-hoc, la cerința Comitetului de Supraveghere.

44. Evaluarea Programului se va desfășura la finele celei de-a treia etapă de implementare, iar recomandările se vor face în cazul unei revizuii necesare a Programului care urmează să fie puse în aplicare pentru implementarea ulterioară a activităților.

Capitolul XI

Rezultate estimate ale Programului. Riscuri și asumări

45. Prin implementarea **Programului**, vor fi atinse următoarele **rezultate**:

Indicatori generali:

- a) Resurse financiare de 1.95 mil. euro (42,9 mil. lei) acordate prin suport direct femeilor din mediu de afaceri;
- b) Suport direct acordat pentru
 - I etapă – 300 afaceri pre-lansate
 - II etapă – 100 afaceri nou create
 - III etapă – 10 afaceri în dezvoltare
- c) Cel puțin 90% din beneficiari vor crește cifra de afaceri;
- d) Cel puțin 70% din afaceri beneficiare vor mări numărul de angajați;
- e) Cel puțin 30% din beneficiari vor accesa și alte programe de suport;
- f) Cel puțin 10% beneficiari vor exporta;
- g) Cel puțin 25% beneficiari vor aplica inovații (produs, proces, organizațional, design).

I etapă – pre-inițierea afacerilor:

- a) 300 femei asistate în procesul de inițiere / lansare a afacerilor prin instruire și consultanță asociată
- b) Cel puțin 150 femei care și-au înregistrat afacerea în primele 6 luni după participare la instruire
- c) Cel puțin 300 locuri de muncă create

II etapă – afaceri noi lansate:

- a) 3 apeluri de proiecte de acordare a granturilor mici organizate,
- b) Cel puțin 100 de afaceri create și gestionate de femei finanțate cu granturi mici și suport consultativ acordat
- c) Cel puțin 400 locuri de muncă create și menținute

III etapă – dezvoltarea afacerilor:

- a) 1 apel de propuneri de proiecte de acordare a granturi de scară largă organizat;
- b) Cel puțin 10 afaceri create și/sau gestionate de către femei finanțate cu investiții de capital pentru dezvoltare, inovare și internaționalizare
- c) Cel puțin 100 locuri de muncă create și menținute.

46. Cu referință la planificarea și implementarea acestui Program, au fost identificate următoarele asumări:

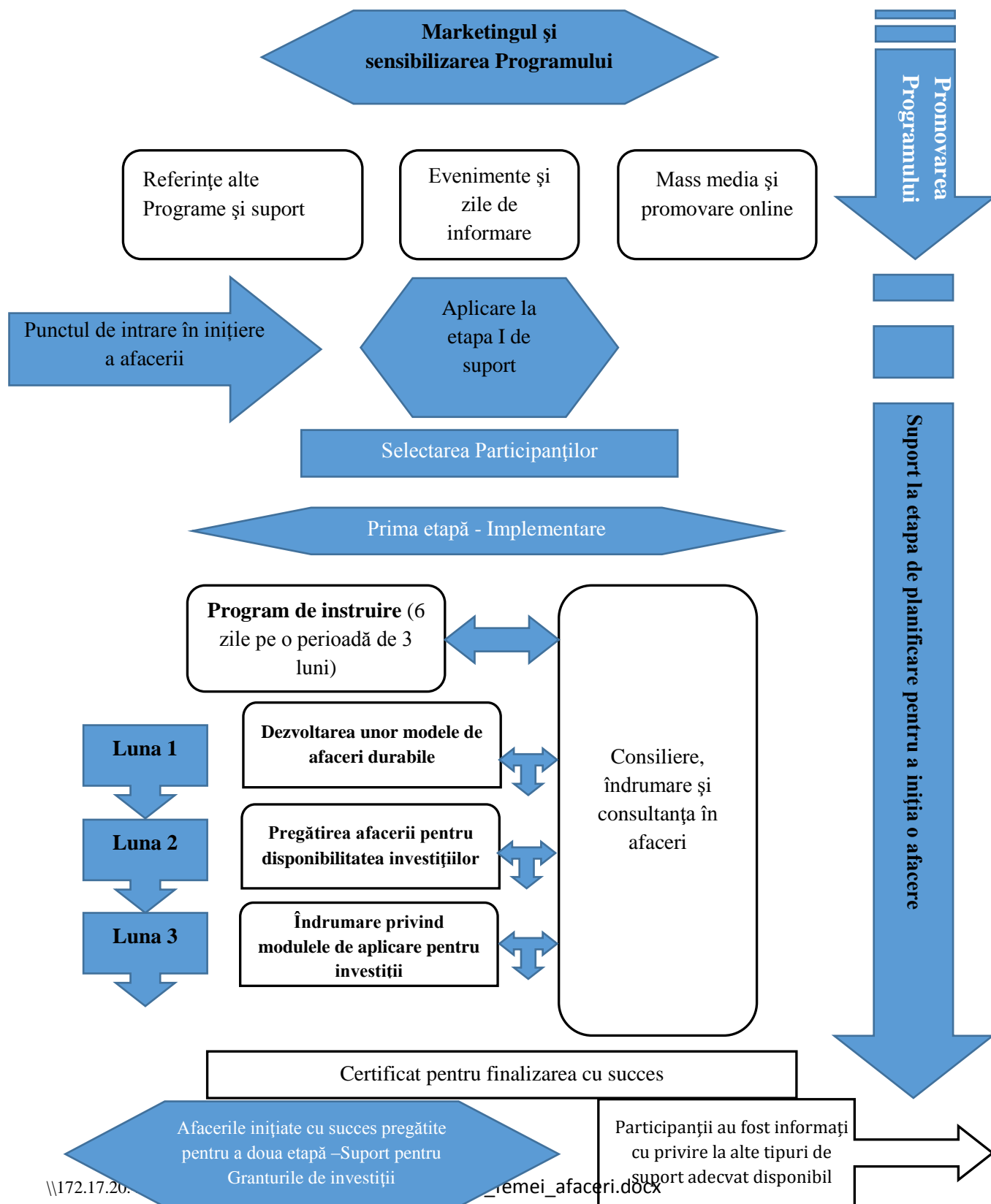
- 1) Există suficiente proiecte investiționale de o înaltă calitate din partea femeilor antreprenoare pentru a argumenta cheltuielile granturilor și costul total al Programului;
- 2) Suportul oferit este în concordanță deplină cu cerințele Legii cu privire la ajutorul de stat, nr. 139 din 15 iunie 2012, cât și instrucțiunile specifice de implementare;
- 3) Programul nu se suprapune cu alte Programe pentru IMM existente și trebuie să complementeze măsurile și instrumentele de suport în afaceri existente;
- 4) Programul ar trebui să acorde suport financiar sub formă de granturi femeilor antreprenoare în cazul în care sursele alternative de finanțare nu sînt disponibile, sau nu pot fi accesate cu succes de către femei;
- 5) Suportul pentru procesarea produselor agricole va fi acordat, doar în cazul în care proiectele nu cad sub incidența criteriilor de eligibilitate a suportului acordat de Agenția de Intervenții și Plăți în Agricultură, dar întrunesc criteriile specifice de eligibilitate ale acestui Program;
- 6) Multiplele posibilități de înregistrare la Program asigură îndeplinirea nevoilor specifice la fiecare etapă de dezvoltare a afacerilor create și gestionate de femei, în cadrul unei abordări integrate de acordare a suportului necesar;

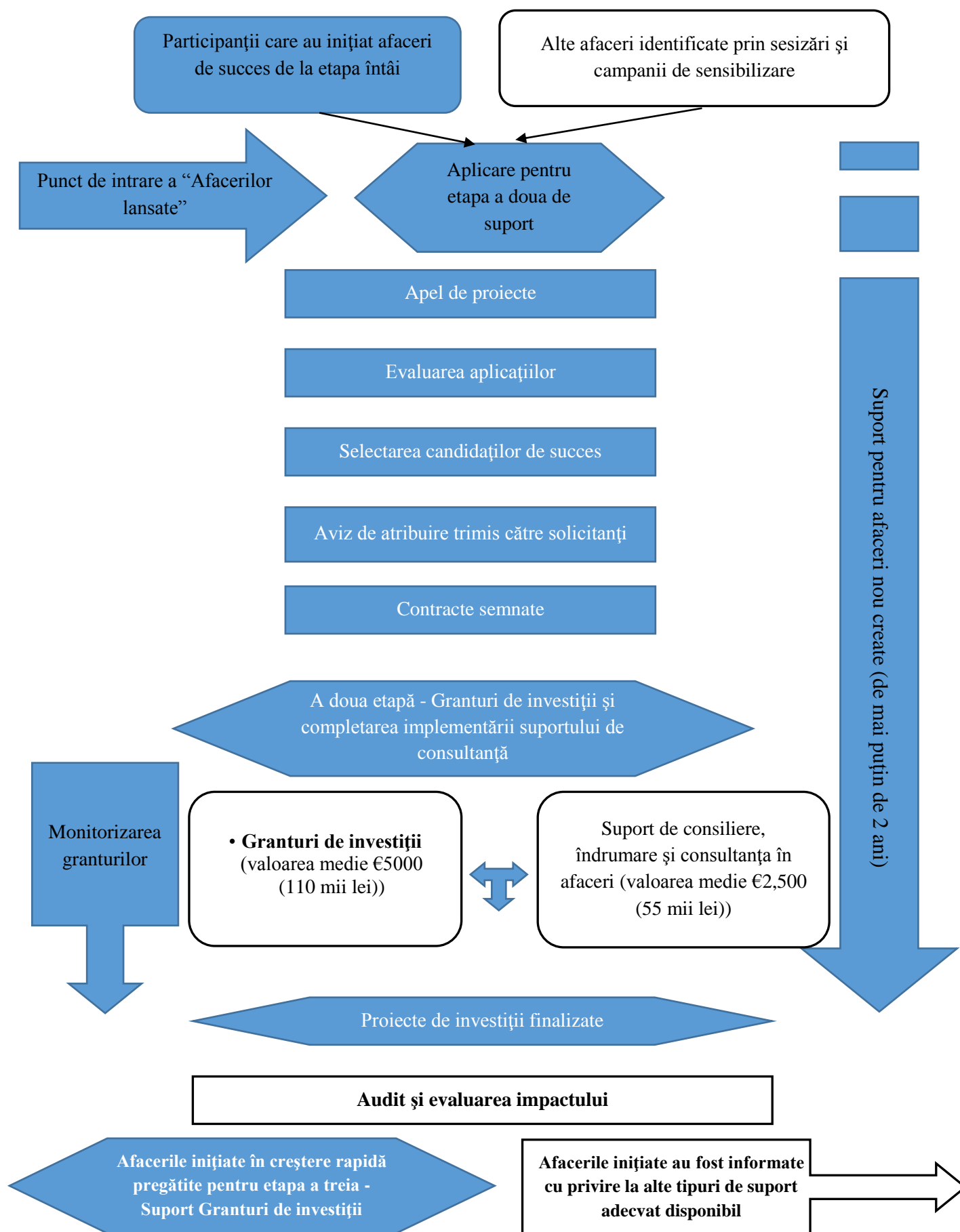
7) ODIMM fiind o Organizație de suport pentru IMM, posedă experiența și expertiză necesară pentru elaborarea și implementarea cu succes a Programului.

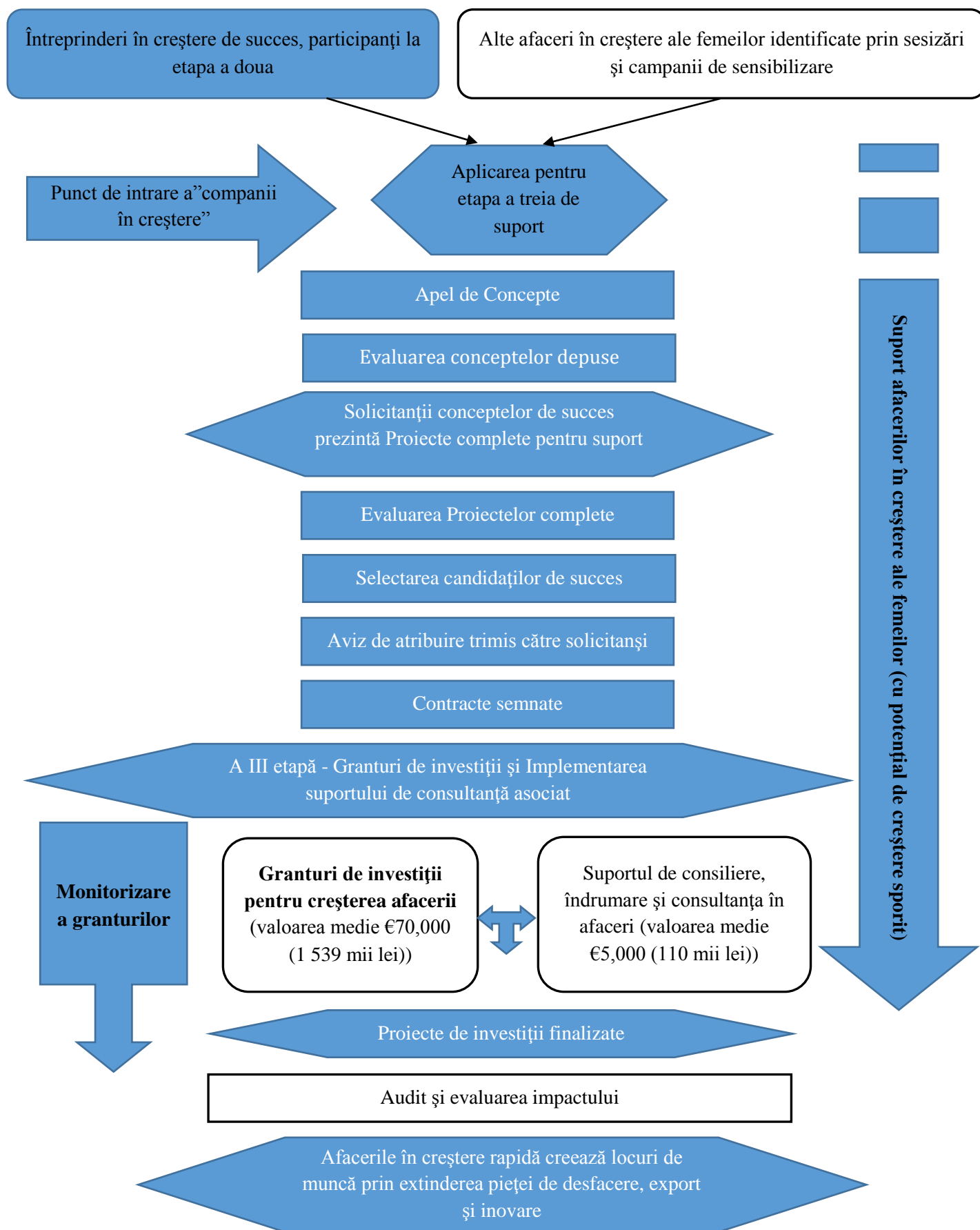
47. Luînd în considerare experiența de implementare a Programelor similare, au fost identificate următoarele **riscuri și metode de soluționare**:

Descrierea riscului	Nivelul de risc	Metode de soluționare
Direcționarea insuficientă a suportului pentru a aborda cele mai importante bariere cu care se confruntă femeile în afaceri	Scăzut	Design-ul Programul a fost elaborat pe baza unei evaluări a necesităților actuale identificate
Schimbarea nevoilor de sprijin a femeilor în afaceri în timp	Scăzut	Sistemul de Informare și Management (SIM) din cadrul ODIMM va fi utilizat pentru monitorizarea schimbării nevoilor și adaptarea la cerințele Programului
Controlul achizițiilor și dreptul de proprietate asupra activelor achiziționate de către întreprinderi cu suportul de grant	Mediu	Toți beneficiarii de suport financiar vor fi monitorizați de ODIMM, pentru a se asigura că activele sînt achiziționate la prețul pieței, și că acestea sînt utilizate exclusiv în scopul implementării proiectelor
Asigurarea faptului că acțiunile și cota de proprietate a femeilor în întreprindere este menținută și extinsă	Mediu	Monitorizarea Programului va include evaluarea specifică a probabilității de proprietate sau al transferului de control la distanță din partea majorității interesate
Debursarea planificată a fondurilor este asigurată prin angajamente bugetare reale, actuale și realizabile	Înalt	A fost elaborat un buget realist care va fi necesar de inclus în bugetul național și achitat la timp pentru a asigura implementarea eficientă a Programului

Anexa nr.1
la Programul „Femei în afaceri”
Procesul de suport la fiecare etapă
de implementare







**Planul
de implementare a principalelor activități ale Programului pe ani**

Activitățile principale	Primul an				Al doilea an				Al treilea an			
	T1	T2	T3	T4	T1	T2	T3	T4	T1	T2	T3	T4
Planificarea programului												
Structurile stabilite de management ale Programului												
Instituirea unității de implementare a Programului												
Planificarea programelor de instruire												
Selectarea consultanților pentru asigurarea serviciilor de suport în dezvoltarea afacerii												
Campanii de marketing și promovare a programului												
Suport la Etapa I												
I Program pilot de instruire												
Programe de instruire												
Suport de consultanță												
Suport la Etapa a II												
Solicitare de Proiecte/propuneri												
Evaluarea și selectarea ofertelor												
Contracte semnate												
Granturi pentru investiții achitate												
Suport de consultanță acordat												
Proiecte monitorizate												
Suport la Etapa a III												
Solicitare de Proiecte/propuneri												
Evaluarea și selectarea ofertelor												
Contracte atribuite semnate												
Granturi pentru investiții achitate												
Suport de consultanță acordat												
Proiecte monitorizate												
Managementul Programului												
Revizuirea trimestrială a planului operațional al Programului												
Pregătirea bugetului anual												
Raportarea anuală												
Evaluarea programului												

NOTĂ INFORMATIVĂ

la proiectul Hotărîrii Guvernului cu privire la aprobarea Proiectului Programului Pilot „Femei în Afaceri”

Programul Pilot “Femei în Afaceri” este prevăzut în Acordul de Asociere Republica Moldova - Uniunea Europeană și în Planul Național de implementare al acestuia (aprobat prin Hotărîrea Guvernului nr. 808 din 7 octombrie 2014, articolul 63, punctul 12). În plus, Articolul 32, al Acordului de Asociere (AA) cu Uniunea Europeană, prevede asigurarea oportunităților egale cu scopul de a consolida egalitatea de gen, cît și combaterea discriminării în toate aspectele. În cadrul Strategiei de Dezvoltare a Sectorului Întreprinderilor Mici și Mijlocii pentru anii 2012-2020 și Planului de acțiuni privind implementarea acesteia pentru anii 2015-2017, a fost introdusă Prioritatea a VII-a “Dezvoltarea antreprenoriatului feminin în Republica Moldova”.

Este de menționat că, susținerea antreprenoriatului feminin reprezintă unul din principalele aspecte ale Actului Micului Business pentru Europa (SBA for Europe). În contextul participării Republicii Moldova la Evaluarea SBA for Europe și în cadrul procesului de lansare publică a raportului Indicelui de Politici pentru IMM-uri 2016 (SME Policy Index 2016), s-a constatat necesitatea ajustării și îmbunătățirii cadrului legislativ privind încurajarea antreprenoriatului feminin.

Totodată, antreprenoriatul feminin în Republica Moldova încă nu are suficientă experiență, tradițiile și relațiile necesare, iar sintagma “antreprenoriatul feminin” este catalogată drept o noutate, de aceea necesită atenția și suportul corespunzător, atît din partea statului, cît și a societății în întregime. Conform datelor statistice, actualmente, antreprenoriatul feminin în Republica Moldova, reflectă următorul nivel de dezvoltare:

- 51,9% constituie femeile din totalul populației;
- 36,5% rata de ocupare în rîndul femeilor;
- 75% din totalul femeilor încadrate în cîmpul muncii, au statut de angajat;
- femeile cîștigă în mediu cu 12,9% mai puțin față de bărbați,
- 27% sunt femei antreprenoare din numărul total al femeilor.

Astfel, se conturează următoarele concluzii:

1. Participarea femeilor în calitate de proprietari de afaceri e mai mică decît a bărbaților, acestea deținînd mai puține afaceri atît în zonele rurale, cît și în cele urbane, ceea ce denotă faptul că antreprenoriatul feminin este o resursă subutilizată.
2. Este necesară promovarea modelelor de antreprenoriat feminin pe o scară cît mai largă pentru a susține femeile care vor să își deschidă o afacere, în special în domenii inovatoare.
3. Programele de educație antreprenorială destinate femeilor necesită a fi diversificate.

4. Este necesară o imagine reală și actuală a pieței muncii și a antreprenoriatului.

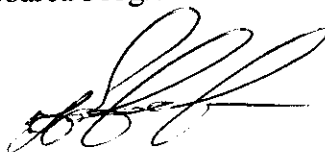
În acest context menționăm că, Programul Pilot “Femei în Afaceri” a fost elaborat de către Organizația pentru Dezvoltarea Sectorului Întreprinderilor Mici și Mijlocii (ODIMM) cu suportul proiectului de asistență tehnică pentru implementarea DCFTA, pentru o perioadă de pilotare de 36 luni.

Aspectul economic. Adoptarea acestei Hotărâri va contribui la susținerea afacerilor gestionate de către femei prin menținerea angajării și crearea noilor locuri de muncă, programul pilot fiind focusat pe femeile din afaceri cu potențial de creștere prin extinderea pieței de desfacere, export și inovare.

Aspectul financiar. Prezenta Hotărâre nu necesită cheltuieli suplimentare din bugetul de stat.

Reieșind din cele expuse, se remite Guvernului spre examinare și aprobare Proiectul Hotărârii de Guvern cu privire la aprobarea Programului Pilot „Femei în Afaceri”.

**Viceprim-ministru,
ministru**



Octavian CALMÎC